

Die Kirchensteuer ist eine Zuschlagssteuer (Annexsteuer) zur Einkommensteuer für Mitglieder der zur Kirchensteuererhebung berechtigten konfessionellen Körperschaften des öffentlichen Rechts (Kirchen).

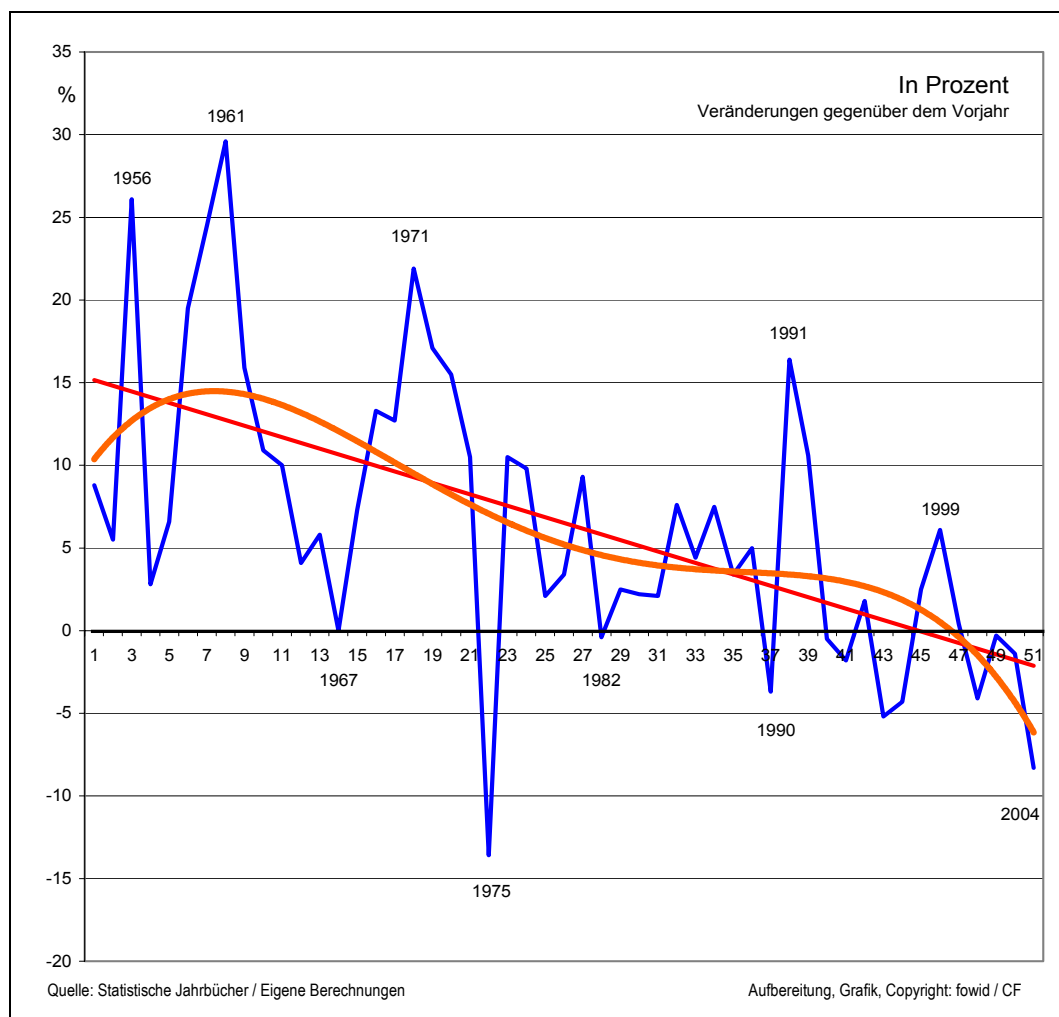
Das jährliche Kirchensteueraufkommen steigt von 1953 bis 1992 - bis auf zwei Ausnahmejahre - kontinuierlich an und erreicht 1992 seinen bisherigen Höhepunkt mit 8,388 Mrd. DM bzw. 4,289 Mrd. Euro.

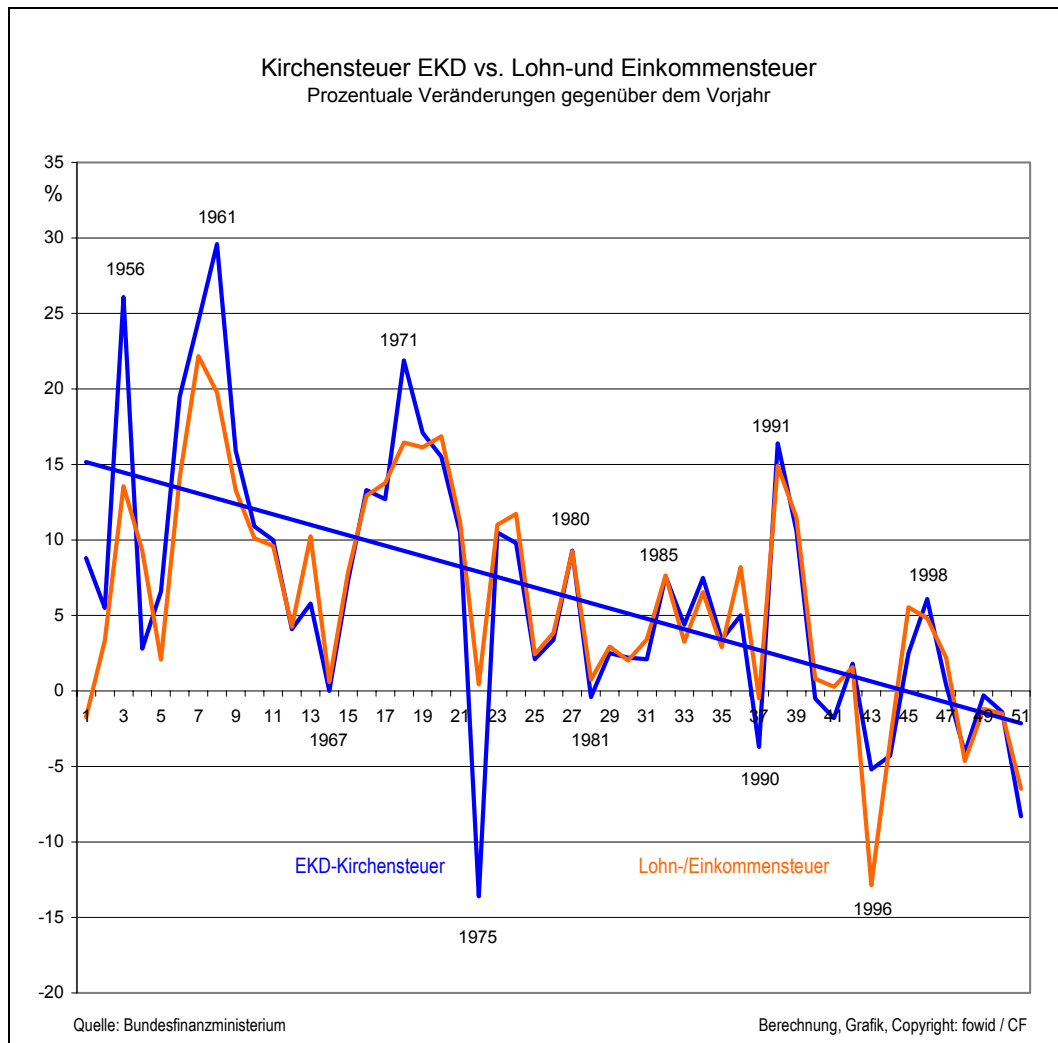
Seit 1993 sinkt und steigt das jährliche Aufkommen, mit einem Tiefpunkt in 1997, einem Anstieg auf 1999 / 2000 und bis 2004 wiederum vier Jahre stetiger Verringerung. Das Kirchensteueraufkommen für 2004 liegt unter dem Kirchensteueraufkommen für das Jahr 1991.

Die Einnahmen aus der Kirchensteuer sind jedoch höher, als sie in den Statistischen Jahrbüchern ausgewiesen werden. Für das Jahr 2000 hat die EKD eine Gesamterhebung in allen Kirchengemeinden und Gliedkirchen durchgeführt und dabei auch die *gesamten* Kirchensteuern erfasst. Auf der Ebene der Kirchengemeinden wurden (als „Ortskirchensteuer“, „Gemeindekirchensteuer“, u. a. m.) zusätzlich zu den bei den Landeskirchen erfassten 4.249.982.000 Euro Kirchensteuern weitere 342 Mio. Euro „Gemeindebeiträge“ erfasst, die jeweils in der Kirchengemeinde verbleiben und nicht an übergeordnete Stellen gemeldet werden. (⇒ *Einnahmen und Ausgaben EKD, 2000*)

In Abweichung von den im Statistischen Jahrbuch genannten Zahlen erhöhte sich damit das Kirchensteueraufkommen in allen Kirchengemeinden und Gliedkirchen der EKD für das Jahr 2000 auf 4.591 Mio. Euro, ist also um 8 % höher als zentral ausgewiesen.

Auch wenn die gleitende 3-Perioden-Trendlinie bis 1992 ununterbrochen aufwärts geht und in einzelnen Jahren außerordentliche Zuwächse des Kirchensteueraufkommens zu konstatieren sind, so führt die Umrechnung der jährlichen Aufkommen hinsichtlich der prozentualen Veränderungen gegenüber dem Vorjahr zu einem eindeutig anderem Ergebnis. In Anwendung eines einfachen linearen Trends zeigt sich, dass der prozentuale Zuwachs sich seit 50 Jahren als Trend beständig verringert hat.





Dieser negative lineare Trend ist in seinen prozentualen Veränderungen weitestgehend eine Parallelität zu den Veränderungen in den Einnahmen der staatlichen Lohn- und Einkommensteuer.

In den Veränderungen der staatlichen Lohn-/Einkommensteuer zeigen sich zum einen konjunkturelle Einflüsse (so z.B. die Wirtschaftskrise 1965-1967), oder Steuerreformen (so z.B. 1975) oder beides (1998-2004).

Was sich in diesen Zahlen nicht ausdrückt ist die Verringerung des absoluten Kirchensteueraufkommens durch die Verringerung der Zahl der Kirchenmitglieder (Austritte, Geburten und Taufrückgang).

Bei gleich gebliebenen Mitgliederanteilen mit Bezug auf die Gesamtbevölkerung läge das Kirchensteueraufkommen für die EKD 2004 nicht bei 3,65 Mrd. Euro, sondern in der Größenordnung von 4,55 Mrd. Euro.

(⇒ *Kirchensteuer als Annexsteuer zur Einkommensteuer*)

Kirchensteueraufkommen EKD vs. Lohn-/Einkommensteuer 1953-2004								
Jahr	in Euro	Plus in %	Plus in Euro	Lohnsteuer	Veranlagte Einkommensteuer	Insgesamt	Plus in Euro	Plus in %
1953	171.794	-	---	1.912	2.490	4.402	-	-
1954	186.928	8,8	15.134	1.981	2.346	4.327	-75	-1,73
1955	197.256	5,5	10.328	2.251	2.225	4.476	149	3,33
1956	248.795	26,1	51.538	2.762	2.417	5.179	703	13,57
1957	255.697	2,8	6.902	2.704	3.006	5.710	531	9,30
1958	272.723	6,6	17.026	3.033	2.798	5.831	121	2,08
1959	325.795	19,5	53.072	3.028	3.762	6.790	959	14,12
1960	405.659	24,5	79.864	4.142	4.583	8.725	1.935	22,18
1961	525.812	29,6	120.154	5.345	5.531	10.876	2.151	19,78
1962	609.358	15,9	83.545	6.297	6.247	12.544	1.668	13,30
1963	675.723	10,9	66.366	7.078	6.877	13.955	1.411	10,11
1964	743.521	10,0	67.797	8.228	7.210	15.438	1.483	9,61
1965	773.738	4,1	30.217	8.558	7.566	16.124	686	4,25
1966	818.323	5,8	44.585	9.743	8.219	17.962	1.838	10,23
1967	818.681	0,0	358	10.000	8.069	18.069	107	0,59
1968	878.246	7,3	59.566	11.289	8.320	19.609	1.540	7,85
1969	995.383	13,3	117.137	13.834	8.686	22.520	2.911	12,93
1970	1.122.183	12,7	126.800	17.939	8.181	26.120	3.600	13,78
1971	1.368.575	21,9	246.392	21.885	9.377	31.262	5.142	16,45
1972	1.602.747	17,1	234.172	25.447	11.831	37.278	6.016	16,14
1973	1.850.314	15,5	247.568	31.319	13.525	44.844	7.566	16,87
1974	2.045.219	10,5	194.904	36.793	13.699	50.492	5.648	11,19
1975	1.767.485	-13,6	-277.575	36.399	14.317	50.716	224	0,44
1976	1.952.470	10,5	184.985	41.215	15.778	56.993	6.277	11,01
1977	2.143.847	9,8	191.377	46.411	18.155	64.566	7.573	11,73
1978	2.188.738	2,1	44.891	47.045	19.136	66.181	1.615	2,44
1979	2.264.000	3,4	75.262	49.630	19.200	68.830	2.649	3,85
1980	2.474.908	9,3	210.908	57.039	18.813	75.852	7.022	9,26
1981	2.464.017	-0,4	-10.884	59.596	16.836	76.432	580	0,76
1982	2.526.651	2,5	62.633	63.097	15.647	78.744	2.312	2,94
1983	2.582.075	2,2	55.424	65.900	14.457	80.357	1.613	2,01
1984	2.636.732	2,1	54.657	69.715	13.482	83.197	2.840	3,41
1985	2.837.261	7,6	200.529	75.482	14.607	90.089	6.892	7,65
1986	2.961.403	4,4	124.142	77.836	15.278	93.114	3.025	3,25
1987	3.183.745	7,5	222.342	83.942	15.694	99.636	6.522	6,55
1988	3.292.947	3,4	109.202	85.644	16.969	102.613	2.977	2,9
1989	3.458.007	5,0	165.060	92.969	18.815	111.784	9.171	8,2
1990	3.331.698	-3,7	-126.236	92.581	18.672	111.253	-531	-0,48
1991	3.877.622	16,4	545.924	109.506	21.235	130.741	19.488	14,91
1992	4.288.926	10,6	411.304	126.454	21.235	147.689	16.948	11,48
1993	4.267.370	-0,5	-21.556	131.907	16.992	148.899	1.210	0,81
1994	4.190.777	-1,8	-76.549	136.271	13.043	149.314	415	0,28
1995	4.264.467	1,8	73.690	144.543	7.157	151.700	2.386	1,57
1996	4.041.020	-5,2	-223.320	128.476	5.939	134.415	-17.285	-12,86
1997	3.867.405	-4,3	-173.516	127.144	2.947	130.091	-4.324	-3,32
1998	3.963.766	2,5	96.361	132.054	5.684	137.738	7.647	5,55
1999	4.206.188	6,1	242.422	133.809	10.887	144.696	6.958	4,81
2000	4.224.891	0,4	25.169	135.733	12.225	147.958	3.262	2,2
2001	4.053.691	-4,1	-171.364	132.626	8.771	141.397	-6.561	-4,64
2002	4.043.582	-0,3	-10.109	132.190	7.541	139.731	-1.666	-1,19
2003	3.986.394	-1,4	-57.182	133.090	4.568	137.658	-2.073	-1,51
2004	3.655.562	-8,3	-330.832	123.895	5.394	129.289	-8.369	-6,47

Quelle: Statistische Jahrbücher, Bundesfinanzministerium, Eigene Berechnungen

Kirchensteueraufkommen*) (in Euro)
 Evangelische Kirche in Deutschland (EKD)
 1953-2004

Jahr	Deutsche Mark	(Umrechnung) in Euro	Plus in %	Plus in DM	(Umr.) Plus in Euro
<i>Früheres Bundesgebiet</i>					
1953	336.000.000	171.794.000	-	----	---
1954	365.600.000	186.928.000	8,8	29.600.000	15.134.000
1955	385.800.000	197.256.000	5,5	20.200.000	10.328.000
1956	486.600.000	248.795.000	26,1	100.800.000	51.538.000
1957	500.100.000	255.697.000	2,8	13.500.000	6.902.000
1958	533.400.000	272.723.000	6,6	33.300.000	17.026.000
1959	637.200.000	325.795.000	19,5	103.800.000	53.072.000
1960	793.400.000	405.659.000	24,5	156.200.000	79.864.000
1961	1.028.400.000	525.812.000	29,6	235.000.000	120.154.000
1962	1.191.800.000	609.358.000	15,9	163.400.000	83.545.000
1963	1.321.600.000	675.723.000	10,9	129.800.000	66.366.000
1964	1.454.200.000	743.521.000	10,0	132.600.000	67.797.000
1965	1.513.300.000	773.738.000	4,1	59.100.000	30.217.000
1966	1.600.500.000	818.323.000	5,8	87.200.000	44.585.000
1967	1.601.200.000	818.681.000	0,0	700.000	358.000
1968	1.717.700.000	878.246.000	7,3	116.500.000	59.566.000
1969	1.946.800.000	995.383.000	13,3	229.100.000	117.137.000
1970	2.194.800.000	1.122.183.000	12,7	248.000.000	126.800.000
1971	2.676.700.000	1.368.575.000	21,9	481.900.000	246.392.000
1972	3.134.700.000	1.602.747.000	17,1	458.000.000	234.172.000
1973	3.618.900.000	1.850.314.000	15,5	484.200.000	247.568.000
1974	4.000.100.000	2.045.219.000	10,5	381.200.000	194.904.000
1975	3.456.900.000	1.767.485.000	- 13,6	- 543.200.000	- 277.575.000
1976	3.818.700.000	1.952.470.000	10,5	361.800.000	184.985.000
1977	4.193.000.000	2.143.847.000	9,8	374.300.000	191.377.000
1978	4.280.800.000	2.188.738.000	2,1	87.800.000	44.891.000
1979	4.428.000.000	2.264.000.000	3,4	147.200.000	75.262.000
1980	4.840.500.000	2.474.908.000	9,3	412.500.000	210.908.000
1981	4.819.200.000	2.464.017.834	- 0,4	- 21.300.000	- 10.884.000
1982	4.941.700.000	2.526.651.000	2,5	122.500.000	62.633.000
1983	5.050.100.000	2.582.075.000	2,2	108.400.000	55.424.000
1984	5.157.000.000	2.636.732.000	2,1	106.900.000	54.657.000
1985	5.549.200.000	2.837.261.000	7,6	392.200.000	200.529.000
1986	5.792.000.000	2.961.403.000	4,4	242.800.000	124.142.000
1987	6.226.863.000	3.183.745.000	7,5	434.863.000	222.342.000
1988	6.440.444.000	3.292.947.000	3,4	213.581.000	109.202.000
1989	6.763.273.000	3.458.007.000	5,0	322.829.000	165.060.000
1990	6.516.235.000	3.331.698.000	- 3,7	- 247.038.000	- 126.236.000
<i>Deutschland</i>					
1991	7.583.969.000	3.877.622.000	16,4	1.067.734.000	545.924.000
1992	8.388.410.000	4.288.926.000	10,6	804.441.000	411.304.000
1993	8.346.250.000	4.267.370.000	- 0,5	42.160.000	21.556.000
1994	8.196.448.000	4.190.777.000	- 1,8	- 149.802.000	- 76.549.000
1995	8.340.573.000	4.264.467.000	1,8	144.125.000	73.690.000
1996	7.903.548.000	4.041.020.000	- 5,2	- 437.025.000	- 223.320.000
1997	7.563.986.000	3.867.405.000	- 4,3	- 339.562.000	- 173.516.000
1998	7.752.452.000	3.963.766.000	2,5	188.466.000	96.361.000
1999	8.226.589.000	4.206.188.000	6,1	474.137.000	242.422.000
2000	8.275.843.000	4.224.891.000	0,4	49.254.000	25.169.000
2001	7.940.492.000	4.053.691.000	- 4,1	- 335.351.000	- 171.364.000
2002	x	4.043.582.000	- 0,3	x	- 10.109.000
2003	x	3.986.394.000	- 1,4	x	- 57.182.000
2004	x	3.655.562.000	- 8,3	x	- 330.832.000

Quellen: (1953-1986) Hans Peter Bareis: *Entwicklung und Bestimmungsfaktoren der Kirchensteuer. Einnahmen der Gliedkirchen der EKD*, in: Wolfgang Lienemann (Hg.) „Die Finanzen der Kirche“, München, 1989, S. 33-108. 1987-2004: *Statistische Jahrbücher der Bundesrepublik Deutschland*, Kirchenamt der EKD ----- 1953-1990 „früheres Bundesgebiet“, ab 1991 „Deutschland“

*) Einnahmen aus Kirchenlohnsteueraufkommen (ohne Kirchgeld und sonstige Kirchensteuern)