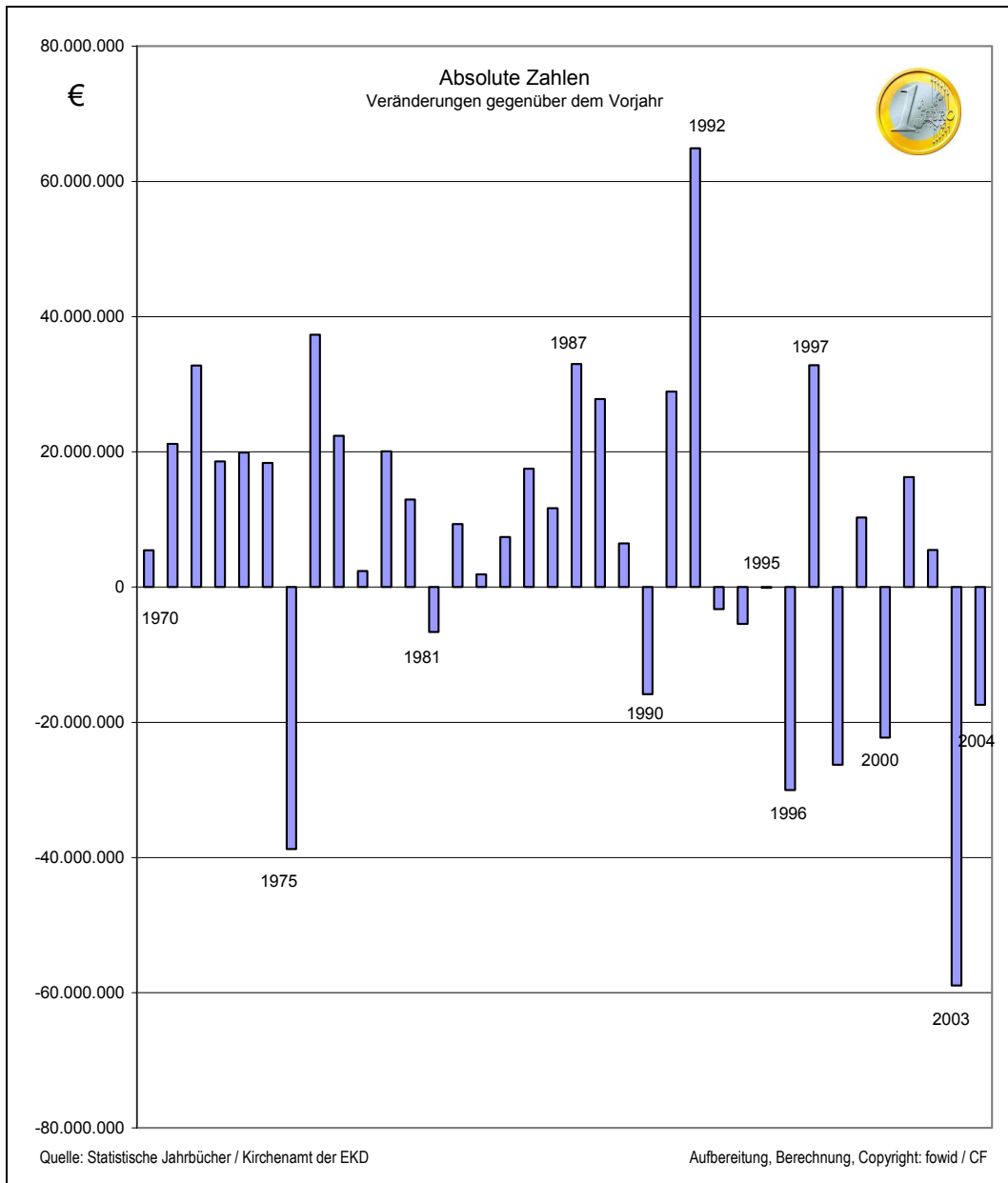


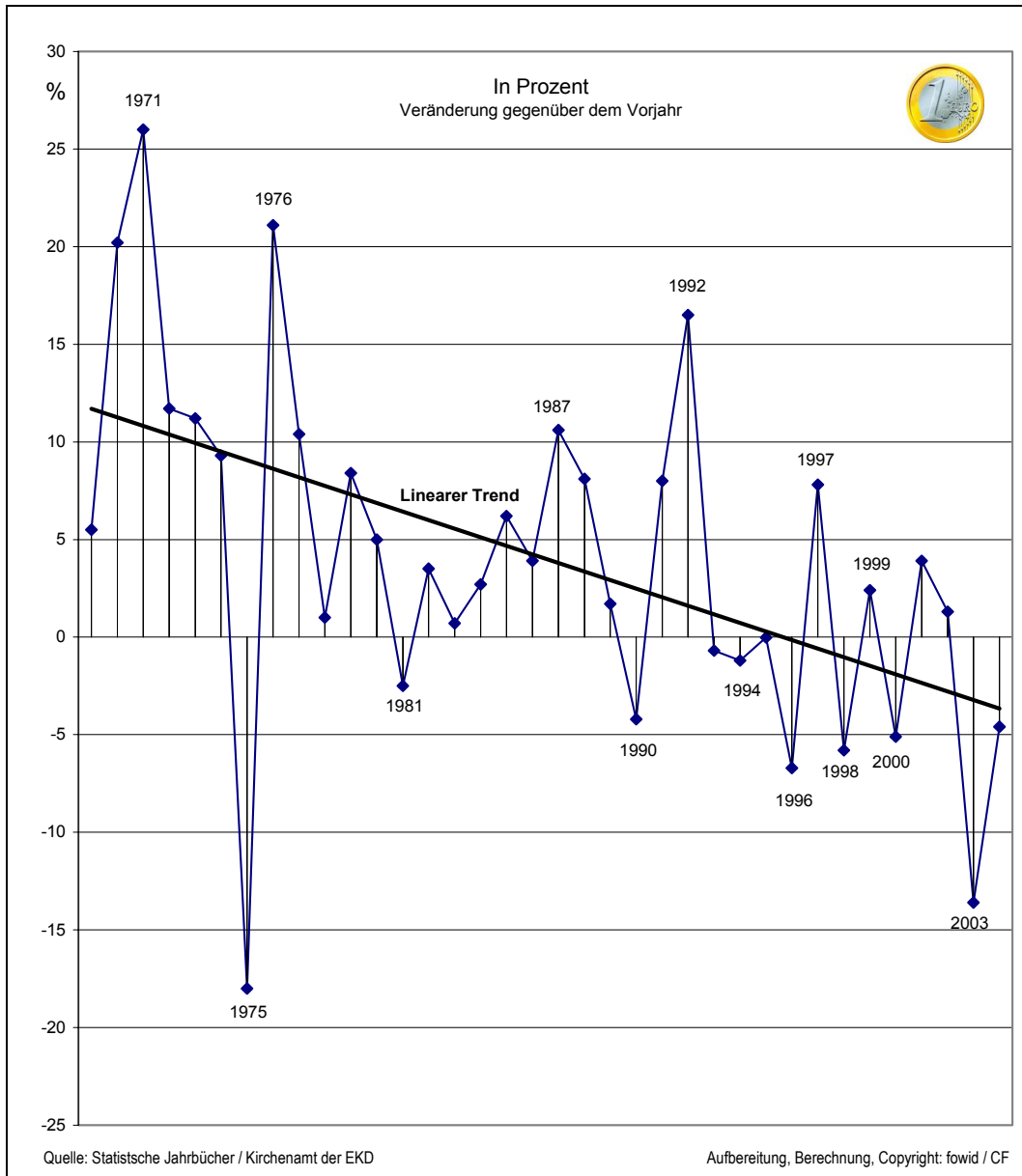
Das Kirchensteueraufkommen der Landeskirche (das seit 1968 für die Landeskirchen berichtet wird) zeigt eine parallele Entwicklung zur gesamten EKD. (⇒ [Kirchensteueraufkommen EKD](#)) Ein langfristig ansteigendes Aufkommen (bis auf 1975, 1981 und 1990) mit einem Höhepunkt von 457 Mio. Euro in 1992. Seitdem schwankt das Kirchensteueraufkommen aufgrund interner Einflüsse (⇒ [Kirchensteuer - Clearing](#)) mit einer generell absinkenden Tendenz, vor allem aufgrund der Verringerung der staatlichen Steuereinnahmen sowie der Verringerung der Kirchensteuer zahlenden Mitglieder (⇒ [Altersaufbau evangelischer Kirchenmitglieder](#)).



Die ansteigenden Jahre des Kirchensteueraufkommens der Landeskirche Hannover bis 1992 enthalten 21 Jahre mit einem Ansteigen der Einnahmen aus der Kirchensteuer und nur drei Jahren mit einer Verringerung der Einnahmen gegenüber dem Vorjahr.

Von 1992 bis 2004 sind es vier Jahre mit einem Plus gegenüber dem Vorjahr und acht Jahre mit einem verminderten Auskommen aus der Kirchensteuer.

Ein linearer Trend, der sich auf die prozentuale jährliche Veränderung bezieht (folgende Seite) zeigt den Gesamttrend seit 1968.



Die hohen Zuwachsraten der 1970er Jahre (bis auf 1975) flachen sich im Trend immer mehr ab und 1996 geht der lineare Trend in den negativen Bereich hinunter.

Eine weitere Umrechnung des Kirchensteueraufkommens auf die durchschnittliche Kirchensteuerzahlung pro Mitglied verdeutlicht, dass - bei sinkenden Mitgliederzahlen und steigenden Kirchensteuereinnahmen - die Steuerbelastung der Kirchenmitglieder stärker steigt als das Kirchensteueraufkommen selber (Tabelle auf der folgenden Seite).

Jahr	Mitglieder	€ Kirchensteueraufkommen	Veränderung / Euro absolut	Veränderung in Prozent	Kirchensteuer pro Mitglied	Veränderung In Prozent
1	2	3	4	5	6	7
1968	3.912.000	99.368.000	-	-	25,40-	--
1969	3.912.000	104.797.000	+ 5.429.000	+ 5,5	26,80	+ 5,5
1970	3.912.000	125.977.000	+ 21.180.000	+ 20,2	32,20	+ 20,2
1971	3.912.000	158.743.000	+ 32.766.000	+ 26,0	40,60	+ 26,0
1972	3.905.000	177.324.000	+ 18.581.000	+ 11,7	45,40	+ 11,8
1973	3.893.000	197.220.000	+ 19.896.000	+ 11,2	50,70	+ 11,7
1974	3.827.000	215.587.000	+ 18.367.000	+ 9,3	56,30	+ 11,2
1975	3.795.000	176.835.000	- 38.752.000	- 18,0	46,60	- 17,3
1976	3.770.000	214.165.000	+ 37.330.000	+ 21,1	56,80	+ 21,9
1977	3.673.000	236.534.000	+ 22.369.000	+ 10,4	64,40	+ 13,4
1978	3.651.000	238.909.000	+ 2.375.000	+ 1,0	65,40	+ 1,6
1979	3.631.000	259.006.000	+ 20.097.000	+ 8,4	71,30	+ 9,0
1980	3.609.000	271.960.000	+ 12.954.000	+ 5,0	75,40	+ 5,7
1981	3.587.000	264.310.000	- 6.650.000	- 2,5	73,70	- 2,2
1982	3.563.000	273.605.000	+ 9.295.000	+ 3,5	76,80	+ 4,2
1983	3.542.000	275.483.000	+ 1.878.000	+ 0,7	77,80	+ 1,3
1984	3.516.000	282.866.000	+ 7.383.000	+ 2,7	80,40	+ 3,4
1985	3.485.000	300.358.000	+ 17.492.000	+ 6,2	86,20	+ 7,2
1986	3.453.000	312.046.000	+ 11.688.000	+ 3,9	90,40	+ 4,9
1987	3.460.000	345.038.000	+ 32.992.000	+ 10,6	99,70	+ 9,9
1988	3.402.000	372.842.000	+ 27.804.000	+ 8,1	109,60	+ 9,9
1989	3.389.000	379.314.000	+ 6.472.000	+ 1,7	111,90	+ 2,1
1990	3.382.000	363.480.000	- 15.834.000	- 4,2	107,50	- 3,9
1991	3.363.000	392.389.000	+ 28.909.000	+ 8,0	116,70	+ 8,6
1992	3.352.000	457.297.000	+ 64.908.000	+ 16,5	136,40	+ 16,9
1993	3.335.000	454.034.000	- 3.263.000	- 0,7	136,10	- 0,2
1994	3.324.000	448.587.000	- 5.447.000	- 1,2	134,90	- 0,9
1995	3.302.000	448.477.000	- 110.000	- 0,02	135,80	+ 0,6
1996	3.281.000	418.459.000	- 30.018.000	- 6,7	127,50	- 6,1
1997	3.269.000	451.276.000	+ 32.817.000	+ 7,8	138,10	+ 8,2
1998	3.242.000	425.014.000	- 26.262.000	- 5,8	131,10	- 5,0
1999	3.213.000	435.293.000	+ 10.279.000	+ 2,4	135,50	+ 3,4
2000	3.192.000	413.020.000	- 22.273.000	- 5,1	129,40	- 4,5
2001	3.168.000	429.277.000	+ 16.257.000	+ 3,9	135,50	+ 4,7
2002	3.143.000	434.774.000	+ 5.497.000	+ 1,3	138,30	+ 2,1
2003	3.113.000	375.826.000	- 58.948.000	- 13,6	120,70	- 12,7
2004		357.738.000	- 18.088.000	- 4,8		

Quelle: Statistische Jahrbücher der Bundesrepublik Deutschland / Kirchenamt der EKD