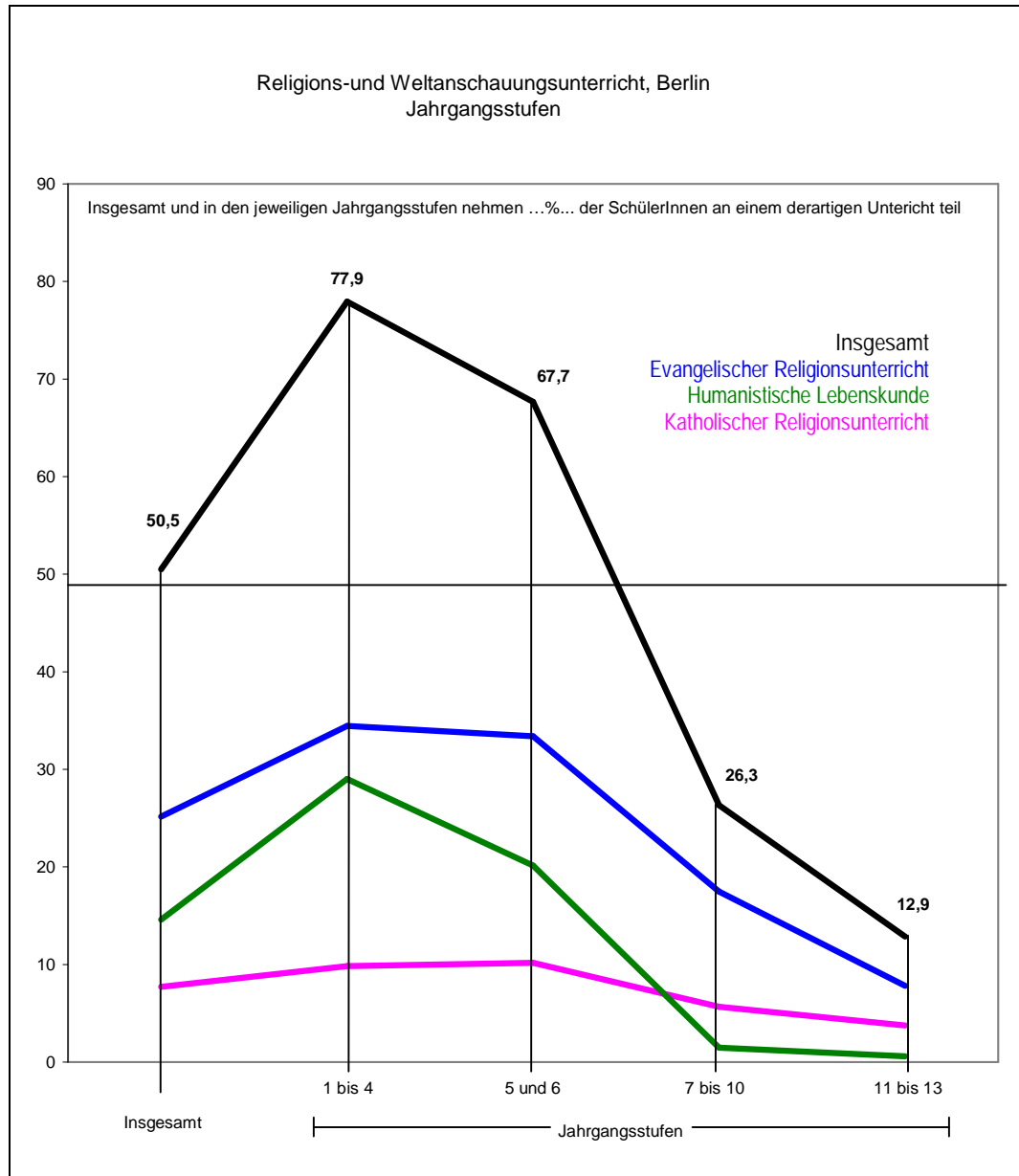


Die Hälfte (49,5 %) der Berliner SchülerInnen des Schuljahres **2008 / 2009** nimmt *nicht* an einem (in Berlin freiwilligen) Religions- oder Weltanschauungsunterricht an den öffentlichen und privaten allgemein bildenden Schulen teil. Mit anderen Worten: Jede(r) zweite der rund 323.000 SchülerInnen wird *nicht* in religiösen bzw. weltanschaulichen Fragen unterrichtet. Gegenüber dem vorangegangenen Schuljahren (50,7 und 50,4 sowie 50,2 %) hat sich dieser Anteil zwar nur marginal aber zu etwas mehr Teilnehmern verändert.

Drei Weltanschauungen (Evangelisch, Humanistisch, Katholisch) stellen mit 94 % aller teilnehmenden SchülerInnen die Grundrichtungen. Das weitere Angebot von zehn verschiedenen Unterrichtsanbietern teilt sich die verbleibenden 6 % der teilnehmenden SchülerInnen.

An den privaten allgemein bildenden Schulen ist der Anteil gegenüber den öffentlichen Schulen deutlich höher – was nicht verwunderlich ist, da sie vorwiegend auf christlich-weltanschaulichen Grundlagen beruhen.

Diese erste allgemeine Feststellung ist aber nur in dieser Allgemeinheit richtig, da die Teilnehmerzahlen mit Bezug auf die Gesamtschülerzahlen sich in den vier verschiedenen Jahrgangsstufen gravierend voneinander unterscheiden.



In den Jahrgangsstufen 1-4 (also den ersten Klassen der Grund- und Gesamtschulen) nehmen rund drei Viertel aller SchülerInnen (78 %) am Religions- und Weltanschauungsunterricht teil. In den Jahrgangsklassen 5 und 6 (der Grundschulen, Gesamtschulen und Gymnasien) sind es noch zwei Drittel aller SchülerInnen (67,7 %), während die Teilnehmerquote in der Jahrgangsstufe 7 bis 10 (Hauptschule, Realschule, Gesamtschule und Gymnasien) bereits unter ein Drittel aller Schüler sinkt (26,3 %). In der Jahrgangsstufe 11 bis 13 (Gesamtschulen und Gymnasien) sind es dann nur noch 12,9 % aller SchülerInnen, die dieses Unterrichtsangebot nachfragen / annehmen.

Diese Verteilungen innerhalb der jeweiligen Jahrgangsstufen sind seit Jahren weitgehend stabil.

Bemerkenswert ist dabei, dass der generelle Trend der verringerten Nachfrage nach Religions- und Weltanschauungsunterricht in den älteren Jahrgangsstufen für alle Angebote gleichermaßen gilt.

Die jährlichen prozentualen Veränderungsraten der (Teilnehmer)zahlen¹ zeigen mehrere Aspekte.

1. Die Schülerzahlen in Berlin verringern sich jährlich und kontinuierlich (im Minusbereich).
2. Die Teilnehmerzahlen am Religions- und Weltanschauungsunterricht sind dagegen über die Jahre relativ leicht angestiegen.
3. Dieser Anstieg liegt im Wesentlichen in den ansteigenden Teilnehmerzahlen der Humanistischen Lebenskunde begründet.
4. Die jährlichen Veränderungen in den Jahrgangsstufen verlaufen von der Tendenz parallel zueinander.
6. *Es ist grundlegend wichtig, sich in der Betrachtung der Veränderungen nicht auf die absoluten Teilnehmerzahlen zu beziehen, da die Schülerzahl in Berlin sich stetig verringert und sich somit die Bezugsgrößen verändern. Die verlässliche Zahl ist der jeweilige Anteil der Teilnehmer (Quote) am jeweiligen Unterricht bezogen auf die Gesamtschülerzahl insgesamt und in den Jahrgangsstufen.*
6. Der evangelische Religionsunterricht hat einen Rückgang in der Teilnahmequote von insgesamt 0,71 Prozentpunkten. Der katholische Religionsunterricht ist stabil in der Nachfrage (+ 0,1 Prozentpunkte) und die Humanistische Lebenskunde kann ihren Anteil um einen weiteren Prozentpunkt erweitern.
7. Im dargestellten Zeitraum (zwölf Schuljahre 1996/97 bis 2008/09) erhöht sich die Teilnehmerquote am **evangelischen Religionsunterricht** um 1,5 Prozentpunkte (von 23,7 % auf 25,2 % aller Schüler). Auch wenn sich in den letzten drei Jahren die Teilnehmerquote jeweils leicht verringert hat (um 0,6, sowie 1,0 und 0,7 Prozentpunkte) nehmen (mit Bezug auf die Gesamtschülerzahl) aktuell etwas mehr Schüler am evangelischen Religionsunterricht teil als vor zwölf Jahren.

Das gleiche gilt auch für den **katholischen Religionsunterricht**, der – mit durchweg leicht besseren werdenden Quoten – seine TeilnehmerInnenquote von 1996/97 auf 2008/09 um 1,9 Prozentpunkte verbessern kann.

Die **Humanistische Lebenskunde** kann die Quote der TeilnehmerInnen von 1996/97 auf 2008/2009 um 10,4 Prozentpunkte (von 4,2 auf 14,6 % aller SchülerInnen) erweitern, d.h. mehr als verdoppeln.

Anmerkung:

Da der Religions- und Weltanschauungsunterricht in Berlin ein freiwilliges Wahlfach ist, können sich die weltanschaulichen Präferenzen der Eltern und Kinder ungehindert darstellen

¹ Es werden nur die drei größeren Anbieter betrachtet, da bei den kleineren Anbietern aufgrund der geringeren Fallzahlen teilweise ‚verzerrte‘ Prozentsätze entstehen. (Vgl. dazu die folgende Tabelle 2.3.)

Sonderbetrachtung Jahrgangsstufe 7 bis 10

Im Schuljahr 2006/2007 wurde in Berlin das Allgemeinbildende Schulfach „Ethik“ für die Klassen 7 bis 10 eingeführt.

Eine Initiativegruppe „Pro Reli“ ist daraufhin an die Öffentlichkeit gegangen, um in einem Volksbegehren / Volksentscheid durchzusetzen, dass Religionsunterricht als gleichberechtigtes Pflichtfach neben Ethik gestellt wird und die SchülerInnen sich für eines der beiden Fächer entscheiden müssen.

Eines der Argumente von „Pro Reli“ ist die Darstellung, dass das Pflichtfach Ethik die Teilnahme am freiwilligen Religionsunterricht zurückdränge und der zunehmende Leistungsstress die Teilnahme am Religionsunterricht erschweren würde, was sich in deren sinkenden Teilnehmerzahlen in der Jahrgangsstufe 7 bis 10 zeige.

Diese Darstellung entspricht nicht den tatsächlichen Zahlen (vgl. Tabelle 2.1. bis 2.4.) und ein Vergleich der Teilnehmerquoten des vergangenen und des aktuellen Jahres (vgl. Tabelle 2.5.) zeigt das Gegenteil.

Der **evangelische Religionsunterricht** verliert in der Teilnahmequote gegenüber dem Vorjahr insgesamt 0,71 Prozentpunkte. In den vier Jahrgangsstufen am stärksten jedoch in der Jahrgangsstufe 5 und 6 (- 1,48 Prozentpunkte), gefolgt von der Jahrgangsstufe 1 bis 3 (- 1,38 Prozentpunkte). In der Jahrgangsstufe 7 bis 10, die „Ethik“ als Pflichtfach haben, beträgt dagegen der Rückgang der Teilnehmerquote nur 0,39 Prozentpunkte. Der evangelische Religionsunterricht geht in der Nachfrage also vorrangig bei den Grundschulern zurück und nicht durch die Einführung des Fachs „Ethik“.

Ebenso zeigen die Teilnehmerzahlen für den **katholischen Religionsunterricht** keinen bemerkenswerten ‚Ausreißer‘ in der betreffenden Jahrgangsstufe 7 bis 10.

Tabelle 1. Teilnehmer am Religions- und Weltanschauungsunterricht sowie deren Anteil an der Gesamtschülerzahl an öffentlichen und privaten allgemein bildenden Schulen in Berlin									
Art des Unterrichtes	Schuljahr 2008 / 2009						2007 / 2008		2007/2008 2008/2009 Veränderung in %-Punkten
	Öffentliche Schulen		Private Schulen		Zusammen		Zusammen		
	absolut	%	absolut	%	absolut	%	absolut	%	
1. Evangelischer Religionsunterricht	73.422	24,60	7.897	31,94	81.319	25,16	84.956	25,87	- 0,71
2. Katholischer Religionsunterricht	17.326	5,80	7.630	30,86	24.956	7,72	25.019	7,62	+ 0,1
3. Humanistischer Lebenskundeunterricht	46.470	15,66	437	1,77	47.177	14,60	44.758	13,63	+ 1,0
4. Islamischer Religionsunterricht (IF)	4.597	1,54	-	-	4.597	1,42	4.471	1,36	+ 0,05
5. Islamischer Religionsunterricht (A)	128	0,04	-	-	128	0,04	134	0,04	
6. Sonstiger Religions- und Weltanschau- ungsunterricht Insgesamt *)	146	0,05	3.112	12,58	3.258	1,0	3.818	1,16	- 0,2
7. Schulversuch Ethik / Philosophie (auslaufend)	987	0,33	-	-	987	0,31	1.821	0,55	- 0,2
<i>Zahl der Teilnehmer</i>	<i>143.454</i>	<i>48,06</i>	<i>19.818</i>	<i>80,17</i>	<i>163.272</i>	<i>50,51</i>	<i>164.977</i>	<i>50,23</i>	<i>+ 0,3</i>
<i>Gesamtschülerzahl</i>	<i>298.499</i>		<i>24.721</i>		<i>323.220</i>		<i>328.380</i>		<i>-</i>
<i>Quelle: SenBildWiss I E 2. 03 vom 22.12.2008 / Stichtag 10.10.2008</i>									
*) Detaillierte Aufgliederung in der nachfolgenden Tabelle (IF) = Islamische Föderation, (A) = Kulturzentrum Anatolischer Aleviten									

Tabelle 2.1. Teilnehmer am Religions- und Weltanschauungsunterricht an öffentlichen und privaten allgemein bildenden Schulen Berlins, nach Angebot und Jahrgangsstufen, 2008/2009 (in Prozent der jeweiligen Gesamtschülerzahl)

Unterricht	Insgesamt	Jahrgangsstufen			
		1 bis 4	5 und 6	7 bis 10	11 bis 13
Evangelischer Religionsunterricht	25,16	34,45	33,39	17,46	7,82
Katholischer Religionsunterricht	7,72	9,83	10,16	5,68	3,76
Humanistische Lebenskunde	14,60	29,01	20,13	1,48	0,59
Sonstiger Rel- und WA-Unterricht	1,26	1,80	1,50	0,78	0,70
Islamischer Religionsunterricht	1,46	2,84	2,47	-	-
Schulversuch Ethik / Philosophie	0,31	-	-	0,92	-
Insgesamt	50,51	77,93	67,65	26,32	12,87

Quelle: SenBildWiss I E 2. 03 vom 22.12.2008 / Stichtag 10.10.2008

Tabelle 2.2. Teilnehmer am evangelischen Religionsunterricht an öffentlichen und privaten allgemein bildenden Schulen Berlins*), nach Schularten /Jahrgangsstufen, 2008 / 2009 (in Prozent der jeweiligen Gesamtschülerzahl)

Unterricht	Insgesamt	Jahrgangsstufen			
		1 bis 4	5 und 6	7 bis 10	11 bis 13
Grundschule	33,75	34,42	32,22	-	-
Hauptschule	12,26	-	-	12,26	-
Realschule	14,75	-	-	14,75	-
Gymnasium	18,87	-	45,14	23,96	8,12
Gesamtschule	12,79	33,94	36,79	11,71	4,76
Insgesamt	25,16	34,45	33,39	17,46	7,82

Quelle: SenBildWiss I E 2. 03 vom 22.12.2008 / Stichtag 10.10.2008 - *)ohne Schulen mit sonderpädagogischem Förderschwerpunkt)

Tabelle 2.3. Teilnehmer am katholischen Religionsunterricht an öffentlichen und privaten allgemein bildenden Schulen Berlins*), nach Schularten und Jahrgangsstufen, 2008/2009 (in Prozent der jeweiligen Gesamtschülerzahl)

Unterricht	Insgesamt	Jahrgangsstufen			
		1 bis 4	5 und 6	7 bis 10	11 bis 13
Grundschule	9,88	9,88	9,87	-	-
Hauptschule	0,67	-	-	0,67	-
Realschule	3,76	-	-	3,76	-
Gymnasium	7,89	-	15,26	9,71	4,36
Gesamtschule	4,42	14,53	12,00	3,82	1,52
Insgesamt	7,72	9,83	10,16	5,68	3,76

Quelle: SenBildWiss I E 2. 03 vom 22.12.2008 / Stichtag 10.10.2008 - *)ohne Schulen mit sonderpädagogischem Förderschwerpunkt)

Tabelle 2.4. Teilnehmer am Unterricht in Humanistischer Lebenskunde an öffentlichen und privaten allgemein bildenden Schulen Berlins*), nach Schularten /Jahrgangsstufen, 2008 / 2009 (in Prozent der jeweiligen Gesamtschülerzahl)

Unterricht	Insgesamt	Jahrgangsstufen			
		1 bis 4	5 und 6	7 bis 10	11 bis 13
Grundschule	27,72	30,12	22,21	-	-
Hauptschule	4,17	-	-	4,17	-
Realschule	0,41	-	-	0,41	-
Gymnasium	1,35	-	7,24	1,31	0,51
Gesamtschule	2,40	13,44	13,39	1,15	0,59
Insgesamt	14,60	29,01	20,13	1,48	0,59

Quelle: SenBildWiss I E 2. 03 vom 22.12.2008 / Stichtag 10.10.2008 - *) ohne Schulen mit sonderpädagogischem Förderschwerpunkt)

Tabelle 2.5. Teilnehmer am Religions- und Weltanschauungsunterricht an öffentlichen und privaten allgemein bildenden Schulen Berlins, nach Angebot und Jahrgangsstufen, (in Prozent der jeweiligen Gesamtschülerzahl) Vergleich 2008 / 2009 zu 2007/2008					
Unterricht	Insgesamt	Jahrgangsstufen			
		1 bis 4	5 und 6	7 bis 10	11 bis 13
Evangelischer Religionsunterricht					
2007/2008	25,87	35,83	34,87	17,85	7,73
2008/2009	25,16	34,45	33,39	17,46	7,82
<i>Veränderung in Prozentpunkten</i>	- 0,71	- 1,38	- 1,48	- 0,39	+ 0,09
Katholischer Religionsunterricht					
2007/2008	7,62	9,92	9,85	5,73	3,32
2008/2009	7,72	9,83	10,16	5,68	3,76
<i>Veränderung in Prozentpunkten</i>	+ 0,1	- 0,09	+ 0,31	- 0,05	+ 0,44
Humanistische Lebenskunde					
2007/2008	13,63	27,75	18,18	1,24	0,70
2008/2009	14,60	29,01	20,13	1,48	0,59
<i>Veränderung in Prozentpunkten</i>	+ 0,97	+ 1,26	+ 1,95	+ 0,24	- 0,11
<i>Eigene Berechnungen aufgrund der Angaben des Senators für Bildung („Oktoberzahlen“)</i>					

Tabelle 3.1.: Teilnehmer am Religions- und Weltanschauungsunterricht an öffentlichen und privaten allgemein bildenden Schulen, Berlin, Schuljahre 1996/1997 - 2008/2009

In absoluten Zahlen	Schuljahre												
	1996 / 1997	1997 / 1998	1998 / 1999	1999 / 2000	2000 / 2001	2001 / 2002	2002 / 2003	2003 / 2004	2004 / 2005	2005 / 2006	2006 / 2007	2007 / 2008	2008/2009
Unterrichtsfächer													
1. Evangelischer Religionsunterricht	98.591	99.379	97.306	95.456	93.863	90.999	90.313	89.635	89.951	90.844	86.984	84.956	81.319
2. Katholischer Religionsunterricht	24.069	23.854	23.493	23.656	23.393	23.031	23.056	23.016	24.078	24.881	24.807	25.019	24.956
3. Humanistische Lebenskunde	17.369	20.674	22.659	26.642	28.689	29.359	31.554	33.374	36.688	40.856	42.585	44.758	47.177
4. Islamischer Religionsunterricht	Föderation	-	-	-	-	-	1.258	2.785	4.023	4.300	4.320	4.471	4.597
5. Islamischer Religionsunterricht	Aleviten	-	-	-	-	-	-	132	127	111	190	134	128
6. Sonstiger Rel. und WA-Unterricht	-	-	-	-	-	-	-	-	2.393	2.930	3.377	3.818	4.108
7. Schulversuch Ethik / Philosophie	3.030	3.996	4.066	4.095	3.773	4.514	5.128	4.899	4.781	4.476	3.708	1.821	987
Teilnehmer insgesamt	143.059	147.903	147.254	149.849	149.718	147.903	151.309	153.841	162.041	168.398	165.971	164.977	163.272
Schüler insgesamt	415.381	410.254	398.839	388.888	377.382	365.613	356.115	348.148	340.658	341.628	334.879	328.380	323.220

Quelle: Senator für Bildung und Landesschulamt: Daten aus der Statistik („Oktober-Statistik“) für die jeweiligen Schuljahre

Tabelle 3.2.: Teilnehmer am Religions- und Weltanschauungsunterricht an öffentlichen und privaten allgemein bildenden Schulen, Berlin, Schuljahre 1996/1997 - 2008/2009

In Prozent der Gesamtschülerzahl	Schuljahre												
	1996 / 1997	1997 / 1998	1998 / 1999	1999 / 2000	2000 / 2001	2001 / 2002	2002 / 2003	2003 / 2004	2004 / 2005	2005 / 2006	2006 / 2007	2007 / 2008	2008/2009
Unterrichtsfächer													
1. Evangelischer Religionsunterricht	23,70	24,20	24,40	24,55	24,90	24,89	25,36	25,74	26,41	26,59	25,97	25,87	25,16
2. Katholischer Religionsunterricht	5,80	5,80	5,90	6,08	6,20	6,30	6,47	6,61	7,07	7,28	7,41	7,62	7,72
3. Humanistische Lebenskunde	4,20	5,00	5,70	6,85	7,60	8,03	8,86	9,59	10,77	11,96	12,72	13,63	14,60
4. Islamischer Religionsunterricht	Föderation	-	-	-	-	-	0,35	0,80	1,18	1,26	1,29	1,36	1,42
5. Islamischer Religionsunterricht	Aleviten	-	-	-	-	-	-	0,04	0,04	0,03	0,06	0,04	0,04
6. Sonstiger Reli. und WA-Unterricht	-	-	-	-	-	-	-	-	0,66	0,86	1,01	1,16	1,26
7. Ethik / Philosophie	0,72	0,97	1,01	1,05	1,00	1,20	1,44	1,40	1,40	1,31	1,11	0,55	0,31
Teilnehmer insgesamt	34,44	36,05	36,98	38,53	39,67	40,45	42,49	44,19	47,57	49,29	49,56	50,24	50,51
Schüler insgesamt	100	100	100	100	100	100	100	100	100	100	100	100	100

Quelle: Senator für Bildung und Landesschulamt: Daten aus der Statistik („Oktober-Statistik“) für die jeweiligen Schuljahre

Tabelle 3.3.: Teilnehmer am Religions- und Weltanschauungsunterricht an öffentlichen und privaten allgemein bildenden Schulen, Berlin, Schuljahre 1996/1997 - 2008/2009 - Veränderung gegen Vorjahr *in Prozentpunkten*

Veränderung in <i>Prozentpunkten</i> an der Gesamtschülerzahl	Schuljahre												1996 / 2009
	1997 / 1998	1998 / 1999	1999 / 2000	2000 / 2001	2001 / 2002	2002 / 2003	2003 / 2004	2004 / 2005	2005 / 2006	2006 / 2007	2007 / 2008	2008/2009	
Unterrichtsfächer													
1. Evangelischer Religionsunterricht	+ 0,5	+ 0,2	+ 0,2	+ 0,4	- 0,01	+ 0,5	+ 0,4	+ 0,7	+ 0,2	- 0,6	- 1,0	- 0,7	+ 1,5
2. Katholischer Religionsunterricht	0,0	+ 0,1	+ 0,2	+ 0,1	+ 0,1	+ 0,2	+ 0,1	+ 0,5	+ 0,2	+ 0,1	+ 0,2	+ 0,2	+ 1,9
3. Humanistischer Lebenskundeunterricht	+ 0,8	+ 0,7	+ 1,2	+ 0,8	+ 0,4	+ 0,8	+ 0,7	+ 1,2	+ 1,2	+ 0,8	+ 0,9	+ 1,0	+ 10,4
4.+ 5. Islamischer Religionsunterricht	-	-	-	-	-	-	+ 0,5	+ 0,4	+ 0,1	+ 0,1	+ 0,05	+ 0,1	-
6. Sonstiger Reli. und WA-Unterricht	-	-	-	-	-	-	-	-	+ 0,2	+ 0,2	+ 0,1	+ 0,1	-
7. Ethik / Philosophie	+ 0,3	+ 0,04	+ 0,04	- 0,05	+ 0,2	+ 0,2	- 0,04	0	- 0,1	- 0,2	- 0,6	- 0,2	- 0,4
Teilnehmer Insgesamt	+ 1,6	+ 0,9	+ 1,6	+ 1,1	+ 0,8	+ 2,0	+ 1,7	+ 3,4	+ 1,7	+ 0,3	+ 0,7	+ 0,3	+ 16,1

Eigene Berechnungen - Quelle: Senator für Bildung und Landesschulamt: Daten aus der Statistik („Oktober-Statistik“) für die jeweiligen Schuljahre

Tabelle 3.4.: Teilnehmer am Religions- und Weltanschauungsunterricht an öffentlichen und privaten allgemein bildenden Schulen, Berlin, Schuljahre 1996/1997 - 2008/2009 - Veränderung gegen Vorjahr *in %*

Veränderungen in <i>Prozenten</i>	Schuljahre												1996 / 2009
	1997 / 1998	1998 / 1999	1999 / 2000	2000 / 2001	2001 / 2002	2002 / 2003	2003 / 2004	2004 / 2005	2005 / 2006	2006 / 2007	2007 / 2008	2008/2009	
Unterrichtsfächer													
1. Evangelischer Religionsunterricht	+ 0,8	- 2,1	- 1,9	- 1,7	- 3,1	- 0,8	- 0,8	+ 0,4	+ 1,0	- 4,2	- 2,3	- 4,3	- 17,5
2. Katholischer Religionsunterricht	- 0,9	- 1,5	+ 0,7	- 1,1	- 1,5	0,0	- 0,2	+ 4,6	+ 3,3	- 0,3	+ 0,8	- 0,3	+ 3,7
3. Humanistischer Lebenskundeunterricht	+ 19,0	+ 9,6	+ 17,6	+ 7,7	+ 2,3	+ 7,5	+ 5,8	+ 9,9	+ 11,4	+ 4,2	+ 5,1	+ 5,4	+ 171,6
4.+ 5. Islamischer Religionsunterricht	-	-	-	-	-	-	+ 131,9	+ 42,3	+ 6,3	+ 2,2	+ 2,1	+ 2,8	-
6. Sonstiger Reli. und WA-Unterricht	-	-	-	-	-	-	-	-	+ 22,4	+ 15,3	+ 13,1	+ 7,6	-
7. Ethik / Philosophie	+ 31,9	+ 1,8	+ 0,7	- 7,9	+ 19,6	+ 13,6	- 4,5	- 2,4	- 6,4	- 17,2	- 50,9	- 45,8	- 67,4
Teilnehmer Insgesamt	+ 3,4	- 0,3	+ 1,6	- 0,1	- 1,2	+ 2,3	+ 1,7	+ 5,3	+ 3,9	- 1,4	- 0,6	- 1,0	+ 14,1
Schüler Insgesamt	- 1,2	- 2,8	- 2,5	- 3,0	- 3,1	- 2,6	- 2,2	- 2,2	+ 0,3	- 2,0	- 1,9	- 1,6	- 22,2

Eigene Berechnungen - Quelle: Senator für Bildung und Landesschulamt: Daten aus der Statistik („Oktober-Statistik“) für die jeweiligen Schuljahre