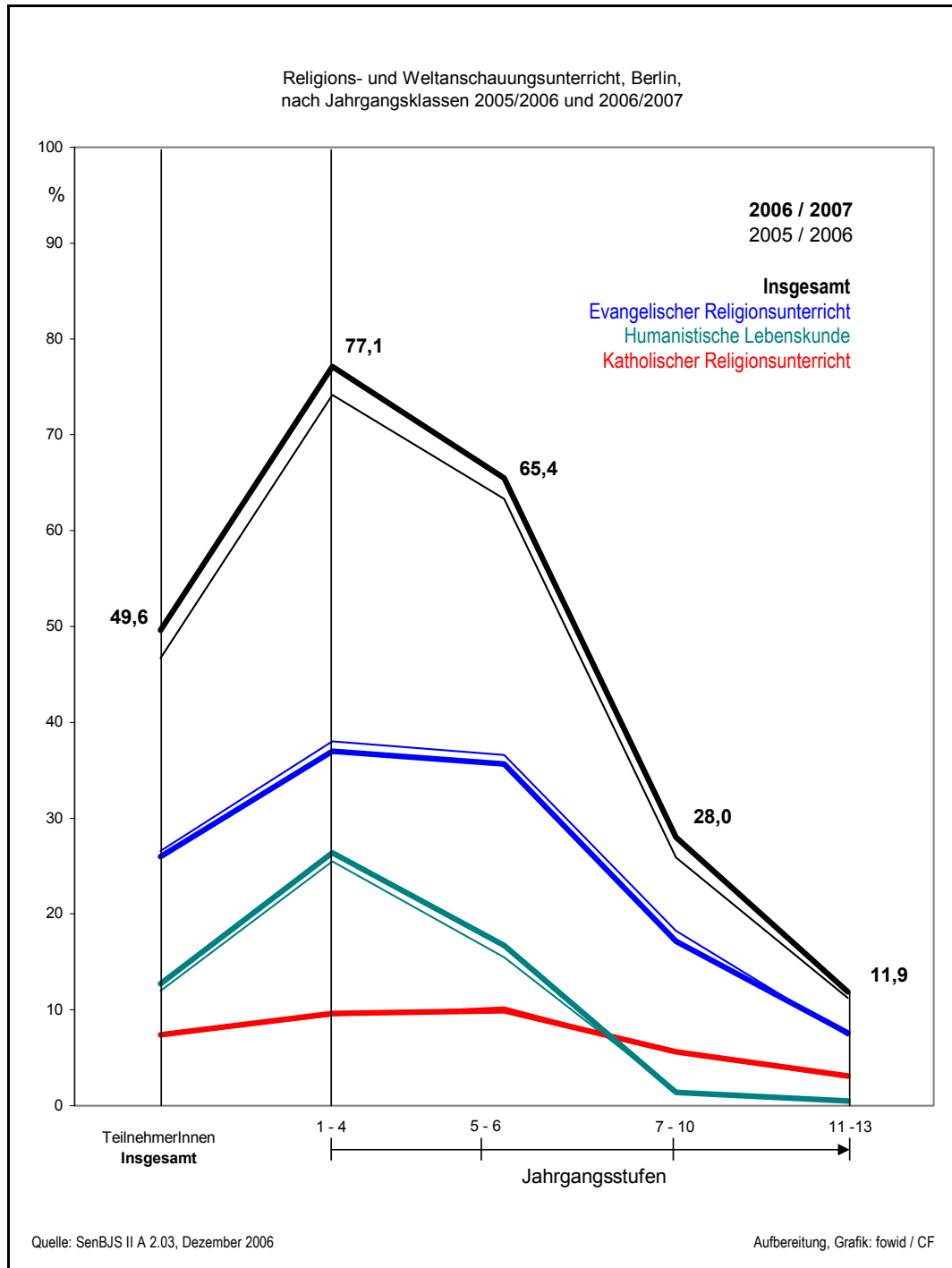


Die Hälfte (50,4 %) der Berliner SchülerInnen des Schuljahres **2006 / 2007** nimmt nicht an einem (in Berlin freiwilligen) Religions- oder Weltanschauungsunterricht an den öffentlichen und privaten allgemein bildenden Schulen teil. Mit anderen Worten: Jede(r) zweite der rund 335.000 SchülerInnen wird *nicht* in weltanschaulichen Fragen unterrichtet. Gegenüber dem vorangegangenen Schuljahr (50,7 %) hat sich dieser Anteil nur marginal verändert.

Drei Weltanschauungen (Evangelisch, Humanistisch, Katholisch) stellen mit 93 % aller teilnehmenden SchülerInnen die Grundrichtungen. Das weitere Angebot von zehn verschiedenen Unterrichtsangeboten teilt sich die verbleibenden 7 % der teilnehmenden SchülerInnen.

An den privaten allgemein bildenden Schulen ist der Anteil gegenüber den öffentlichen Schulen zwar deutlich höher - was nicht verwunderlich ist, da sie beinahe durchweg auf weltanschaulichen Grundlagen beruhen -, kann aber auch nicht alle SchülerInnen erreichen, da rund 17 % der ‚Privatschüler‘ auch dort nicht an diesem Unterricht teilnehmen.

Diese erste allgemeine Feststellung ist aber nur in dieser Allgemeinheit richtig, da die Teilnehmerzahlen mit Bezug auf die Gesamtschülerzahlen sich in den vier verschiedenen Jahrgangsstufen gravierend voneinander unterscheiden.

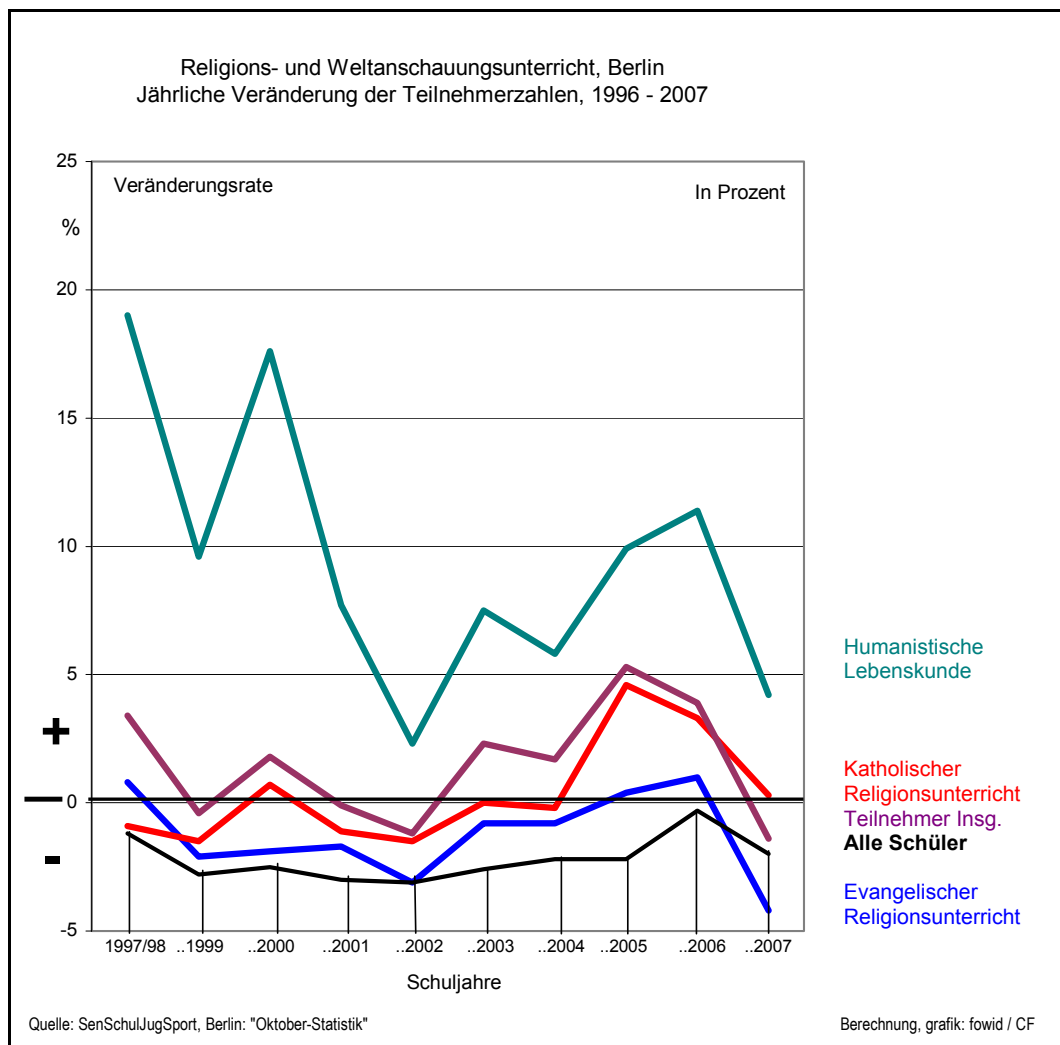


In den Jahrgangsstufen 1-4 (also den ersten Klassen der Grund- und Gesamtschulen) nehmen rund drei Viertel aller SchülerInnen (77,1 %) am Religions- und Weltanschauungsunterricht teil. In den Jahrgangsklassen 5 und 6 (der Grundschulen, Gesamtschulen und Gymnasien) sind es noch zwei Drittel aller SchülerInnen (65,4 %), während die Teilnehmerquote in der Jahrgangsstufe 7 bis

10 (Hauptschule, Realschule, Gesamtschule und Gymnasien) bereits unter ein Drittel aller Schüler sinkt (28,0 %). In der Jahrgangsstufe 11 bis 13 (Gesamtschulen und Gymnasien) sind es dann nur noch 11,9 % aller SchülerInnen, die dieses Unterrichtsangebot nachfragen / annehmen.

Die Relationen für das Schuljahr 2006/2007 (dicke Linien) gegenüber dem vergangenen Schuljahr 2005/2006 (dünne Linien) zeigt für die evangelischen Anteile eine generelle leichte Verringerung, für die Humanistische Lebenskunde eine Verbesserung, während die katholischen Anteile so bleiben, wie sie waren.

Bemerkenswert ist dabei, dass der generelle Trend der verringerten Nachfrage nach Religions- und Weltanschauungsunterricht in den älteren Jahrgangsstufen für alle Angebote gleichermaßen gilt.



Die jährlichen prozentualen Veränderungsraten der Teilnehmerzahlen¹ zeigen mehrere Aspekte.

1. Die Schülerzahlen in Berlin verringern sich jährlich und kontinuierlich (im Minusbereich).
2. Die Teilnehmerzahlen am Religions- und Weltanschauungsunterricht sind von 2002 bis 2005/2006 insgesamt gestiegen, in 2006/2007 verringern sie sich wieder.
3. Die jährlichen Veränderungen verlaufen von der Tendenz parallel zueinander.
4. Während der evangelische Religionsunterricht in sieben von neun Jahren eine Verringerung der Teilnehmerzahlen aufweist, bleibt der Zuspruch zur Humanistischen Lebenskunde in allen Jahren (durchgehend im Plusbereich) ansteigend.
5. Im dargestellten Zeitraum der zehn Schuljahre 1996/1997 bis 2006/2007 verliert der Evangelische Religionsunterricht insgesamt rund 12 % seiner Teilnehmerzahlen, der katholische Religionsunterricht kann dagegen 2006/2007 rund 3 % mehr SchülerInnen erreichen als 1996/1997. Die Humanistische Lebenskunde kann die TeilnehmerInnenzahl von 1996/1997 auf 2006/2007 um rund 145 % erhöhen, d.h. mehr als verdoppeln.

¹ Es werden nur die drei größeren Anbieter betrachtet, da bei den kleineren Anbietern aufgrund der geringeren Fallzahlen teilweise ‚verzerrte‘ Prozentsätze entstehen. (Vgl. dazu die folgende Tabelle 2.3.)

Tabelle 1.1. Teilnehmer am Religions- und Weltanschauungsunterricht sowie deren Anteil an der Gesamtschülerzahl an öffentlichen und privaten allgemein bildenden Schulen in Berlin									
Art des Unterrichtes	Schuljahr 2006 / 2007						2005 / 2006		2005/2006 2006/2007 Veränderung in %
	Öffentliche Schulen		Private Schulen		Zusammen		Zusammen		
	absolut	%	absolut	%	absolut	%	absolut	%	
1. Evangelischer Religionsunterricht	79.703	25,45	7.281	33,62	86.984	25,97	90.844	26,59	- 4,2 %
2. Katholischer Religionsunterricht	17.354	5,54	7.453	34,41	24.807	7,41	24.881	7,28	+ 0,3 %
3. Humanistischer Lebenskundeunterricht	42.385	13,53	200	0,92	42.585	12,72	40.856	11,96	+ 4,2 %
4. Islamischer Religionsunterricht (IF)	4.320	1,38	-	-	4.320	1,29	4.300	1,26	+ 2,2 %
5. Islamischer Religionsunterricht (A)	190	0,06	-	-	190	0,06	111	0,03	
6. Sonstiger Religions- und Weltanschauungsunterricht Insgesamt *)	350	0,11	3.027	13,98	3.377	1,01	2.930	0,86	+ 15,3 %
7. Schulversuch Ethik / Philosophie	3.708	1,18	-	-	3.708	1,11	4.476	1,31	- 17,2 %
Zahl der Teilnehmer	148.010	47,25	17.961	82,93	165.971	49,56	168.398	49,29	- 1,4 %
Gesamtschülerzahl	313.222		21.657		334.879		341.628		- 2,0 %

Quelle: SenBJS II A 2. 03 vom 12.12.2006 / Stichtag 29.9.2006

*) Detaillierte Aufgliederung in der nachfolgenden Tabelle
(IF) = Islamische Föderation, (A) = Kulturzentrum Anatolischer Aleviten

Tabelle 1.2. Teilnehmer am Religions- und Weltanschauungsunterricht Berlin Aufgliederung der Gruppe 6. Sonstiger Religions- und Weltanschauungsunterricht									
Art des Unterrichtes	Schuljahr 2006 / 2007						2005 / 2006		2005/2006 2006/2007 Veränderung in %
	Öffentliche Schulen		Private Schulen		Zusammen		Zusammen		
	absolut	%	absolut	%	absolut	%	absolut	%	
Freier christlicher Religionsunterricht	-	-	2.040	9,42	2.040	0,61	1.571	0,46	(+ 30,0 %)
Griechisch-orthodoxer Religionsunterricht	16	0,01	43	0,20	59	0,02	76	0,02	(- 22,4 %)
Jüdischer Religionsunterricht	128	0,04	673	3,11	801	0,24	747	0,22	(+ 7,6 %)
Islamischer Religionsunterricht	139	0,04	145	0,67	284	0,08	193	0,06	(+ 47,2 %)
Buddhistischer Religionsunterricht	48	0,02	-	-	48	0,01	48	0,01	(+/- 0 %)
Lebenskunde/Ethik/Philosophie/Projekte	19	0,01	126	0,58	145	0,04	295	0,09	(- 50,8 %)
Zahl der Teilnehmer	350	0,11	3.027	13,98	3.377	1,01	2.930	0,86	+ 15,3 %
Gesamtschülerzahl	313.222		21.657		334.879		341.628		- 2,0 %

Quelle: SenBJS II A 2. 03 vom 12.12.2006 / Stichtag 29.9.2006

Tabelle 2.1. Teilnehmer am Religions- und Weltanschauungsunterricht an öffentlichen und privaten allgemein bildenden Schulen Berlins, nach Unterrichtsangebot und Jahrgangsstufen, 2005 (in Prozent der jeweiligen Gesamtschülerzahl)

Unterricht	Insgesamt	Jahrgangsstufen			
		1 bis 4	5 und 6	7 bis 10	11 bis 13
Evangelischer Religionsunterricht	25,97	36,98	35,65	17,16	7,59
Katholischer Religionsunterricht	7,41	9,63	9,90	5,60	3,11
Humanistische Lebenskunde	12,72	26,39	16,70	1,36	0,51
Sonstiger Rel- und WA-Unterricht	1,01	1,43	1,12	0,66	0,64
Islamischer Religionsunterricht	1,29	2,70	1,99	-	-
Schulversuch Ethik / Philosophie	1,11	-	-	3,19	-
Insgesamt	49,6	77,1	65,4	28,0	11,9

Quelle: Berlin, SenBJS, II A 2.03, Stichtag 23.09.2006

Tabelle 2.2. Teilnehmer am **evangelischen Religionsunterricht** an öffentlichen und privaten allgemein bildenden Schulen Berlins*), nach Schularten und Jahrgangsstufen, 2005 (in Prozent der jeweiligen Gesamtschülerzahl)

Unterricht	Insgesamt	Jahrgangsstufen			
		1 bis 4	5 und 6	7 bis 10	11 bis 13
Grundschule	36,26	37,01	34,31	-	-
Hauptschule	10,11	-	-	10,11	-
Realschule	15,44	-	-	15,44	-
Gymnasium	18,63	-	45,91	24,23	7,87
Gesamtschule	12,23	33,16	37,43	11,69	5,05
Insgesamt	25,97	36,98	35,65	17,16	7,59

Quelle: Berlin, SenBJS, II A 2.03, Stichtag 29. September 2006 - *)ohne Schulen mit sonderpädagogischem Förderschwerpunkt)

Tabelle 2.3. Teilnehmer am **katholischen Religionsunterricht** an öffentlichen und privaten allgemein bildenden Schulen Berlins*), nach Schularten und Jahrgangsstufen, 2005 (in Prozent der jeweiligen Gesamtschülerzahl)

Unterricht	Insgesamt	Jahrgangsstufen			
		1 bis 4	5 und 6	7 bis 10	11 bis 13
Grundschule	9,84	9,88	9,71	-	-
Hauptschule	0,77	-	-	0,77	-
Realschule	3,74	-	-	3,74	-
Gymnasium	7,60	-	15,06	9,83	3,77
Gesamtschule	3,45	6,82	8,00	3,81	0,74
Insgesamt	7,41	9,63	9,90	5,60	3,11

Quelle: Berlin, SenBJS, II A 2.03, Stichtag 29. September 2006 - *)ohne Schulen mit sonderpädagogischem Förderschwerpunkt)

Tabelle 2.4. Teilnehmer am **Unterricht in Humanistischer Lebenskunde** an öffentlichen und privaten allgemein bildenden Schulen Berlins*), nach Schularten und Jahrgangsstufen, 2005 (in Prozent der jeweiligen Gesamtschülerzahl)

Unterricht	Insgesamt	Jahrgangsstufen			
		1 bis 4	5 und 6	7 bis 10	11 bis 13
Grundschule	24,83	27,27	18,58	-	-
Hauptschule	2,94	-	-	2,94	-
Realschule	0,62	-	-	0,62	-
Gymnasium	1,28	-	6,68	1,47	0,31
Gesamtschule	1,74	12,92	6,06	0,86	1,00
Insgesamt	12,72	26,39	16,70	1,36	0,51

Quelle: Berlin, SenBJS, II A 2.03, Stichtag 29. September 2006 - *)ohne Schulen mit sonderpädagogischem Förderschwerpunkt)

Religions- und Weltanschauungsunterricht, Berlin
Öffentliche und private allgemein bildende Schulen
1996/1997 bis 2006/2007

Tabelle 3.1.: Teilnehmer am Religions- und Weltanschauungsunterricht an öffentlichen und privaten allgemein bildenden Schulen, Berlin, 1996 - 2007

Unterrichtsfächer	Schuljahre										
	1996 / 1997	1997 / 1998	1998 / 1999	1999 / 2000	2000 / 2001	2001 / 2002	2002 / 2003	2003 / 2004	2004 / 2005	2005 / 2006	2006 / 2007
1. Evangelischer Religionsunterricht	98.591	99.379	97.306	95.456	93.863	90.999	90.313	89.635	89.951	90.844	86.984
2. Katholischer Religionsunterricht	24.069	23.854	23.493	23.656	23.393	23.031	23.056	23.016	24.078	24.881	24.807
3. Humanistische Lebenskunde	17.369	20.674	22.659	26.642	28.689	29.359	31.554	33.374	36.688	40.856	42.585
4. Islamischer Religionsunterricht	Föderation	-	-	-	-	-	1.258	2.785	4.023	4.300	4.320
5. Islamischer Religionsunterricht	Aleviten	-	-	-	-	-	-	132	127	111	190
6. Sonstiger Rel. und WA-Unterricht	-	-	-	-	-	-	-	-	2.393	2.930	3.377
7. Schulversuch Ethik / Philosophie	3.030	3.996	4.066	4.095	3.773	4.514	5.128	4.899	4.781	4.476	3.708
Teilnehmer Insgesamt	143.059	147.903	147.254	149.849	149.718	147.903	151.309	153.841	162.041	168.398	165.971
Schüler Insgesamt	415.381	410.254	398.839	388.888	377.382	365.613	356.115	348.148	340.658	341.628	334.879

Quelle: Sen SchulJugSport und Landesschulamt: Daten aus der Statistik („Oktober-Statistik“) für die jeweiligen Schuljahre

Tabelle 3.2.: Teilnehmer am Religions- und Weltanschauungsunterricht an öffentlichen und privaten allgemein bildenden Schulen, Berlin, 1996 - 2007

Unterrichtsfächer	Schuljahre										
	1996 / 1997	1997 / 1998	1998 / 1999	1999 / 2000	2000 / 2001	2001 / 2002	2002 / 2003	2003 / 2004	2004 / 2005	2005 / 2006	2006 / 2007
1. Evangelischer Religionsunterricht	23,70	24,20	24,40	24,55	24,90	24,89	25,36	25,74	26,41	26,59	25,97
2. Katholischer Religionsunterricht	5,80	5,80	5,90	6,08	6,20	6,30	6,47	6,61	7,07	7,28	7,41
3. Humanistische Lebenskunde	4,20	5,00	5,70	6,85	7,60	8,03	8,86	9,59	10,77	11,96	12,72
4. Islamischer Religionsunterricht	Föderation	-	-	-	-	-	0,35	0,80	1,18	1,26	1,29
5. Islamischer Religionsunterricht	Aleviten	-	-	-	-	-	-	0,04	0,04	0,03	0,06
6. Sonstiger Reli. und WA-Unterricht	-	-	-	-	-	-	-	-	0,66	0,86	1,01
7. Ethik / Philosophie	0,72	0,97	1,01	1,05	1,00	1,20	1,44	1,40	1,40	1,31	1,11
Teilnehmer Insgesamt	34,44	36,05	36,98	38,53	39,67	40,45	42,49	44,19	47,57	49,29	49,56
Schüler Insgesamt	100	100	100	100	100	100	100	100	100	100	100

Quelle: Sen SchulJugSport und Landesschulamt: Daten aus der Statistik („Oktober-Statistik“) für die jeweiligen Schuljahre

Religions- und Weltanschauungsunterricht, Berlin
Öffentliche und private allgemein bildende Schulen
1996/1997 bis 2006/2007

Tabelle 3.3.: Teilnehmer am Religions- und Weltanschauungsunterricht an öffentlichen und privaten allgemein bildenden Schulen, Berlin, 1996 - 2006.

Jährliche Veränderung in Prozent	Schuljahre											
	1997 / 1998	1998 / 1999	1999 / 2000	2000 / 2001	2001 / 2002	2002 / 2003	2003 / 2004	2004 / 2005	2005 / 2006	2006 / 2007	1996 / 2007	
<i>Unterrichtsfächer</i>												
1. Evangelischer Religionsunterricht	+ 0,8	- 2,1	- 1,9	- 1,7	- 3,1	- 0,8	- 0,8	+ 0,4	+ 1,0	- 4,2	- 11,8	
2. Katholischer Religionsunterricht	- 0,9	- 1,5	+ 0,7	- 1,1	- 1,5	0,0	- 0,2	+ 4,6	+ 3,3	+ 0,3	+ 3,1	
3. Humanistischer Lebenskundeunterricht	+ 19,0	+ 9,6	+ 17,6	+ 7,7	+ 2,3	+ 7,5	+ 5,8	+ 9,9	+ 11,4	+ 4,2	+ 145,2	
4.+ 5. Islamischer Religionsunterricht	-	-	-	-	-	-	+ 131,9	+ 42,3	+ 6,3	+ 2,2	-	
6. Sonstiger Reli. und WA-Unterricht	-	-	-	-	-	-	-	-	+ 22,4	+ 15,3	-	
7. Ethik / Philosophie	+ 31,9	+ 1,8	+ 0,7	- 7,9	+ 19,6	+ 13,6	- 4,5	- 2,4	- 6,4	- 17,2	(+ 22,4)	
Teilnehmer insgesamt	+ 3,4	- 0,3	+ 1,6	- 0,1	- 1,2	+ 2,3	+ 1,7	+ 3,8	+ 4,3	- 2,3	+ 13,7	
Schüler insgesamt	- 1,2	- 2,8	- 2,5	- 3,0	- 3,1	- 2,6	- 2,2	- 2,2	+ 0,3	- 2,0	- 19,4	

Quelle: Sen SchulJugSport und Landesschulamt: Daten aus der Statistik („Oktober-Statistik“) für die jeweiligen Schuljahre, Eigene Berechnungen - Islamischer Religionsunterricht ab 2002 / 2003