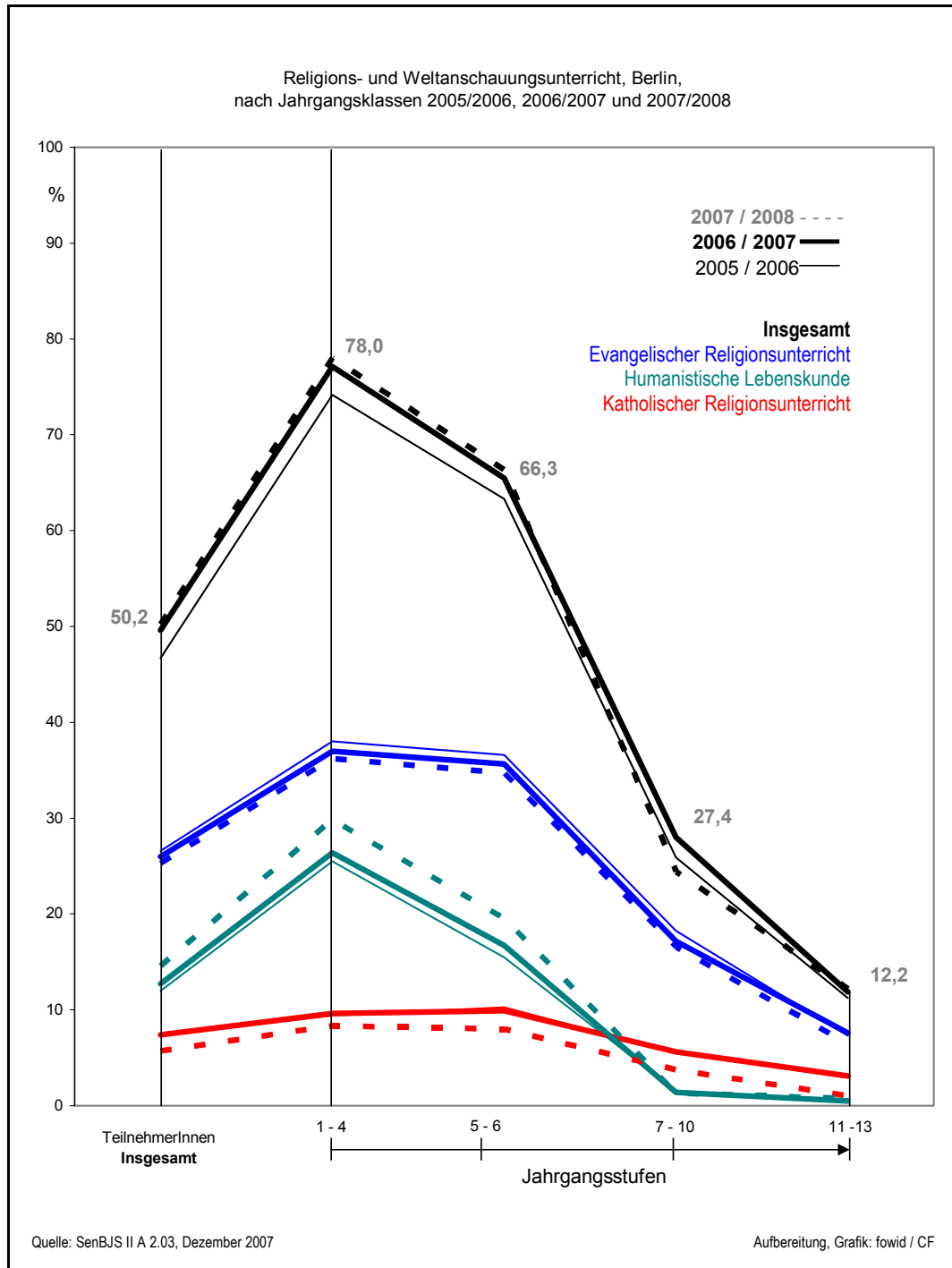


Die Hälfte (49,8 %) der Berliner SchülerInnen des Schuljahres **2007 / 2008** nimmt nicht an einem (in Berlin freiwilligen) Religions- oder Weltanschauungsunterricht an den öffentlichen und privaten allgemein bildenden Schulen teil. Mit anderen Worten: Jede(r) zweite der rund 328.000 SchülerInnen wird *nicht* in weltanschaulichen Fragen unterrichtet. Gegenüber dem vorangegangenen Schuljahre (50,7 und 50,4 %) hat sich dieser Anteil zwar nur marginal aber zu etwas mehr Teilnehmern verändert.

Drei Weltanschauungen (Evangelisch, Humanistisch, Katholisch) stellen mit 94 % aller teilnehmenden SchülerInnen die Grundrichtungen. Das weitere Angebot von zehn verschiedenen Unterrichtsangeboten teilt sich die verbleibenden 6 % der teilnehmenden SchülerInnen.

An den privaten allgemein bildenden Schulen ist der Anteil gegenüber den öffentlichen Schulen deutlich höher – was nicht verwunderlich ist, da sie vorwiegend auf christlich-weltanschaulichen Grundlagen beruhen.

Diese erste allgemeine Feststellung ist aber nur in dieser Allgemeinheit richtig, da die Teilnehmerzahlen mit Bezug auf die Gesamtschülerzahlen sich in den vier verschiedenen Jahrgangsstufen gravierend voneinander unterscheiden.



In den Jahrgangsstufen 1-4 (also den ersten Klassen der Grund- und Gesamtschulen) nehmen rund drei Viertel aller SchülerInnen (78 %) am Religions- und Weltanschauungsunterricht teil. In den Jahrgangsklassen 5 und 6 (der Grundschulen, Gesamtschulen und Gymnasien) sind es noch zwei Drittel aller SchülerInnen (66,3 %), während die Teilnehmerquote in der Jahrgangsstufe 7 bis

10 (Hauptschule, Realschule, Gesamtschule und Gymnasien) bereits unter ein Drittel aller Schüler sinkt (27,4 %). In der Jahrgangsstufe 11 bis 13 (Gesamtschulen und Gymnasien) sind es dann nur noch 12,2 % aller SchülerInnen, die dieses Unterrichtsangebot nachfragen / annehmen.

Die Relationen für das Schuljahr 2007/2008 (dicke, gestrichelte Linien) gegen 2006/2007 (dicke Linien) und dem Schuljahr 2005/2006 (dünne Linien) zeigt für die evangelischen Anteile eine generelle leichte Verringerung, für die katholischen Anteile dann auch eine Verringerung, während für die Humanistische Lebenskunde (bis auf die obersten Jahrgangsstufen) eine deutliche Verbesserung festzustellen ist.

Bemerkenswert ist dabei, dass der generelle Trend der verringerten Nachfrage nach Religions- und Weltanschauungsunterricht in den älteren Jahrgangsstufen für alle Angebote gleichermaßen gilt.

Die jährlichen prozentualen Veränderungsdaten der (Teilnehmer)zahlen¹ zeigen mehrere Aspekte.

1. Die Schülerzahlen in Berlin verringern sich jährlich und kontinuierlich (im Minusbereich).
2. Die Teilnehmerzahlen am Religions- und Weltanschauungsunterricht sind dagegen über die Jahre relativ leicht angestiegen.
3. Dieser Anstieg liegt im Wesentlichen in den ansteigenden Teilnehmerzahlen der Humanistischen Lebenskunde begründet.
4. Die jährlichen Veränderungen in den Jahrgangsstufen verlaufen von der Tendenz parallel zueinander.
5. Während der evangelische Religionsunterricht jedoch in acht von elf Jahren eine Verringerung der Teilnehmerzahlen aufweist (Tabelle 3.3), bleibt der Zuspruch zur Humanistischen Lebenskunde in allen Jahren (durchgehend im Plusbereich) ansteigend.
6. Im dargestellten Zeitraum der elf Schuljahre 1996/1997 bis 2007/2008 verliert der Evangelische Religionsunterricht insgesamt rund 14 % seiner Teilnehmerzahlen, der katholische Religionsunterricht kann 2007/2008 dagegen rund 3 % mehr SchülerInnen erreichen als 1996/1997. Die Humanistische Lebenskunde kann die TeilnehmerInnenzahl von 1996/1997 auf 2007/2008 um rund 145 % erhöhen, d.h. mehr als verdoppeln.
7. Insofern ist die Humanistische Lebenskunde das einzige Angebot, dass – bei insgesamt leicht zurückgehenden Teilnehmerzahlen – von 2.173 (oder 5 %) mehr SchülerInnen gewählt wird (44.758 gegenüber 42.585 im Vorjahr.)

Die Nachfrage nach dem katholischen Religionsunterricht bleibt mit einem Plus von 212 SchülerInnen (= 0,9 %) auf einem geringen Niveau stabil (25.019 gegenüber 24.807).

Der evangelische Religionsunterricht verliert dagegen sowohl absolut 2.028 Schülerinnen (= minus 2,3 %) (84.956 gegenüber 86.984 im Vorjahr), wie relativ im Anteil (25,87 gegenüber 25,95 % im Vorjahr.)

¹ Es werden nur die drei größeren Anbieter betrachtet, da bei den kleineren Anbietern aufgrund der geringeren Fallzahlen teilweise ‚verzerrte‘ Prozentsätze entstehen. (Vgl. dazu die folgende Tabelle 2.3.)

Tabelle 1. Teilnehmer am Religions- und Weltanschauungsunterricht sowie deren Anteil an der Gesamtschülerzahl an öffentlichen und privaten allgemein bildenden Schulen in Berlin									
Art des Unterrichtes	Schuljahr 2007 / 2008						2006 / 2007		2006/2007 2007/2008 Veränderung in %
	Öffentliche Schulen		Private Schulen		Zusammen		Zusammen		
	absolut	%	absolut	%	absolut	%	absolut	%	
1. Evangelischer Religionsunterricht	77.237	25,30	7.719	33,39	84.956	25,87	86.984	25,97	- 0,10
2. Katholischer Religionsunterricht	17.485	5,73	7.534	32,59	25.019	7,62	24.807	7,41	+ 0,21
3. Humanistischer Lebenskundeunterricht	44.434	14,56	324	1,40	44.758	13,63	42.585	12,72	+ 0,91
4. Islamischer Religionsunterricht (IF)	4.471	1,46	0	0	4.471	1,36	4.320	1,29	+ 0,05
5. Islamischer Religionsunterricht (A)	134	0,04	0	0	134	0,04	190	0,06	
6. Sonstiger Religions- und Weltanschauungsunterricht Insgesamt *)	476	0,15	3.342	19,03	3.818	1,16	3.377	1,01	+ 0,15
7. Schulversuch Ethik / Philosophie	1.821	0,60	0	0	1.821	0,55	3.708	1,11	- 0,56
Zahl der Teilnehmer	146.058	47,84	18.919	86,41	164.977	50,23	165.971	49,56	+ 0,68
Gesamtschülerzahl	-	-	-	-	328.380	-	334.879	-	- 1,94

Quelle: SenBJS II A 2. 03 vom 13.12.2006 / Stichtag 12.10.2007

*) Detaillierte Aufgliederung in der nachfolgenden Tabelle
 (IF) = Islamische Föderation, (A) = Kulturzentrum Anatolischer Aleviten

Tabelle 2.1. Teilnehmer am Religions- und Weltanschauungsunterricht an öffentlichen und privaten allgemein bildenden Schulen Berlins, nach Unterrichtsangebot und Jahrgangsstufen, 2007 (in Prozent der jeweiligen Gesamtschülerzahl)

Unterricht	Insgesamt	Jahrgangsstufen			
		1 bis 4	5 und 6	7 bis 10	11 bis 13
Evangelischer Religionsunterricht	25,87	35,83	34,87	17,85	7,73
Katholischer Religionsunterricht	7,62	9,92	9,85	5,73	3,32
Humanistische Lebenskunde	13,63	27,75	18,18	1,24	0,70
Sonstiger Rel- und WA-Unterricht	1,16	1,61	1,21	0,94	0,49
Islamischer Religionsunterricht	1,40	2,87	2,15	0	0
Schulversuch Ethik / Philosophie	0,55	0	0	1,65	0
Insgesamt	50,23	77,98	66,26	27,41	12,24

Quelle: Berlin, SenBJS, II A 2.03, Stichtag 23.09.2006

Tabelle 2.2. Teilnehmer am **evangelischen Religionsunterricht** an öffentlichen und privaten allgemein bildenden Schulen Berlins*, nach Schularten /Jahrgangsstufen, 2007 / 2008 (in Prozent der jeweiligen Gesamtschülerzahl)

Unterricht	Insgesamt	Jahrgangsstufen			
		1 bis 4	5 und 6	7 bis 10	11 bis 13
Grundschule	35,53	36,23	33,85	-	-
Hauptschule	11,84	-	-	11,84	-
Realschule	13,52	-	-	13,52	-
Gymnasium	17,57	-	44,11	23,64	6,87
Gesamtschule	10,59	39,82	44,68	10,70	2,70
Insgesamt	25,30	36,22	34,73	16,58	6,44

Quelle: Berlin, SenBJS, II A 2.03, Stichtag 12. Oktober 2007 - *)ohne Schulen mit sonderpädagogischem Förderschwerpunkt)

Tabelle 2.3. Teilnehmer am **katholischen Religionsunterricht** an öffentlichen und privaten allgemein bildenden Schulen Berlins*, nach Schularten und Jahrgangsstufen, 2007 (in Prozent der jeweiligen Gesamtschülerzahl)

Unterricht	Insgesamt	Jahrgangsstufen			
		1 bis 4	5 und 6	7 bis 10	11 bis 13
Grundschule	8,25	8,40	7,88	-	-
Hauptschule	0,80	-	-	0,80	-
Realschule	3,88	-	-	3,88	-
Gymnasium	4,03	-	11,18	5,82	0,97
Gesamtschule	2,67	13,70	11,69	2,41	0,95
Insgesamt	5,73	8,31	8,00	3,74	1,03

Quelle: Berlin, SenBJS, II A 2.03, Stichtag 12. Oktober 2007 - *)ohne Schulen mit sonderpädagogischem Förderschwerpunkt)

Tabelle 2.4. Teilnehmer am **Unterricht in Humanistischer Lebenskunde** an öffentlichen und privaten allgemein bildenden Schulen Berlins*, nach Schularten /Jahrgangsstufen, 2007 / 2008 (in Prozent der jeweiligen Gesamtschülerzahl)

Unterricht	Insgesamt	Jahrgangsstufen			
		1 bis 4	5 und 6	7 bis 10	11 bis 13
Grundschule	27,83	30,60	21,16	-	-
Hauptschule	3,21	-	-	3,21	-
Realschule	0,07	-	-	0,07	-
Gymnasium	1,39	-	8,30	1,38	0,52
Gesamtschule	2,17	23,95	15,32	0,99	1,29
Insgesamt	14,56	29,84	19,58	1,33	0,74

Quelle: Berlin, SenBJS, II A 2.03, Stichtag 12. Oktober 2007 - *)ohne Schulen mit sonderpädagogischem Förderschwerpunkt)

Religions- und Weltanschauungsunterricht, Berlin
Öffentliche und private allgemein bildende Schulen
1996/1997 bis 2006/2007

Tabelle 3.1.: Teilnehmer am Religions- und Weltanschauungsunterricht an öffentlichen und privaten allgemein bildenden Schulen, Berlin, Schuljahre 1996/1997 - 2007/2008

Unterrichtsfächer	Schuljahre											
	1996 / 1997	1997 / 1998	1998 / 1999	1999 / 2000	2000 / 2001	2001 / 2002	2002 / 2003	2003 / 2004	2004 / 2005	2005 / 2006	2006 / 2007	2007 / 2008
1. Evangelischer Religionsunterricht	98.591	99.379	97.306	95.456	93.863	90.999	90.313	89.635	89.951	90.844	86.984	84.956
2. Katholischer Religionsunterricht	24.069	23.854	23.493	23.656	23.393	23.031	23.056	23.016	24.078	24.881	24.807	25.019
3. Humanistische Lebenskunde	17.369	20.674	22.659	26.642	28.689	29.359	31.554	33.374	36.688	40.856	42.585	44.758
4. Islamischer Religionsunterricht	Föderation	-	-	-	-	-	1.258	2.785	4.023	4.300	4.320	4.471
5. Islamischer Religionsunterricht	Aleviten	-	-	-	-	-	-	132	127	111	190	134
6. Sonstiger Rel. und WA-Unterricht	-	-	-	-	-	-	-	-	2.393	2.930	3.377	3.818
7. Schulversuch Ethik / Philosophie	3.030	3.996	4.066	4.095	3.773	4.514	5.128	4.899	4.781	4.476	3.708	1.821
Teilnehmer Insgesamt	143.059	147.903	147.254	149.849	149.718	147.903	151.309	153.841	162.041	168.398	165.971	164.977
Schüler Insgesamt	415.381	410.254	398.839	388.888	377.382	365.613	356.115	348.148	340.658	341.628	334.879	328.380

Quelle: Sen SchulJugSport und Landesschulamt: Daten aus der Statistik („Oktober-Statistik“) für die jeweiligen Schuljahre

Tabelle 3.2.: Teilnehmer am Religions- und Weltanschauungsunterricht an öffentlichen und privaten allgemein bildenden Schulen, Berlin, Schuljahre 1996/1997 - 2007/2008

Unterrichtsfächer	Schuljahre											
	1996 / 1997	1997 / 1998	1998 / 1999	1999 / 2000	2000 / 2001	2001 / 2002	2002 / 2003	2003 / 2004	2004 / 2005	2005 / 2006	2006 / 2007	2007 / 2008
1. Evangelischer Religionsunterricht	23,70	24,20	24,40	24,55	24,90	24,89	25,36	25,74	26,41	26,59	25,97	25,87
2. Katholischer Religionsunterricht	5,80	5,80	5,90	6,08	6,20	6,30	6,47	6,61	7,07	7,28	7,41	7,62
3. Humanistische Lebenskunde	4,20	5,00	5,70	6,85	7,60	8,03	8,86	9,59	10,77	11,96	12,72	13,63
4. Islamischer Religionsunterricht	Föderation	-	-	-	-	-	0,35	0,80	1,18	1,26	1,29	1,36
5. Islamischer Religionsunterricht	Aleviten	-	-	-	-	-	-	0,04	0,04	0,03	0,06	0,04
6. Sonstiger Reli. und WA-Unterricht	-	-	-	-	-	-	-	-	0,66	0,86	1,01	1,16
7. Ethik / Philosophie	0,72	0,97	1,01	1,05	1,00	1,20	1,44	1,40	1,40	1,31	1,11	0,55
Teilnehmer Insgesamt	34,44	36,05	36,98	38,53	39,67	40,45	42,49	44,19	47,57	49,29	49,56	50,24
Schüler Insgesamt	100	100	100	100	100	100	100	100	100	100	100	100

Quelle: Sen SchulJugSport und Landesschulamt: Daten aus der Statistik („Oktober-Statistik“) für die jeweiligen Schuljahre

Religions- und Weltanschauungsunterricht, Berlin
 Öffentliche und private allgemein bildende Schulen
 1996/1997 bis 2006/2007

Tabelle 3.3.: Teilnehmer am Religions- und Weltanschauungsunterricht an öffentlichen und privaten allgemein bildenden Schulen, Berlin, Schuljahre 1996/1997 - 2007/2008												
Veränderung gegen Vorjahr in %	Schuljahre											
Unterrichtsfächer	1997 / 1998	1998 / 1999	1999 / 2000	2000 / 2001	2001 / 2002	2002 / 2003	2003 / 2004	2004 / 2005	2005 / 2006	2006 / 2007	2007 / 2008	1996 / 2008
1. Evangelischer Religionsunterricht	+ 0,8	- 2,1	- 1,9	- 1,7	- 3,1	- 0,8	- 0,8	+ 0,4	+ 1,0	- 4,2	- 2,3	- 13,8
2. Katholischer Religionsunterricht	- 0,9	- 1,5	+ 0,7	- 1,1	- 1,5	0,0	- 0,2	+ 4,6	+ 3,3	- 0,3	+ 0,8	+ 3,9
3. Humanistischer Lebenskundeunterricht	+ 19,0	+ 9,6	+ 17,6	+ 7,7	+ 2,3	+ 7,5	+ 5,8	+ 9,9	+ 11,4	+ 4,2	+ 5,1	+ 157,7
4.+ 5. Islamischer Religionsunterricht	-	-	-	-	-	-	+ 131,9	+ 42,3	+ 6,3	+ 2,2	+ 2,1	+ 266,1
6. Sonstiger Reli. und WA-Unterricht	-	-	-	-	-	-	-	-	+ 22,4	+ 15,3	+ 13,1	0
7. Ethik / Philosophie	+ 31,9	+ 1,8	+ 0,7	- 7,9	+ 19,6	+ 13,6	- 4,5	- 2,4	- 6,4	- 17,2	- 50,9	- 39,9
Teilnehmer Insgesamt	+ 3,4	- 0,3	+ 1,6	- 0,1	- 1,2	+ 2,3	+ 1,7	+ 5,3	+ 3,9	- 1,4	- 0,6	+ 15,3
Schüler Insgesamt	- 1,2	- 2,8	- 2,5	- 3,0	- 3,1	- 2,6	- 2,2	- 2,2	+ 0,3	- 2,0	- 1,9	- 20,9

Quelle: Sen SchulJugSport und Landesschulamt: Daten aus der Statistik („Oktober-Statistik“) für die jeweiligen Schuljahre, Eigene Berechnungen - Islamischer Religionsunterricht ab 2002 / 2003